

**SAN TELMO
MUSEOAREN
INGURUMEN
KUDEAKETA**

**INGURUMEN
ADIERAZPENA
2024**

STM San Telmo Museoa

STM
San Telmo Museoa





San Telmo Museoa jendearen eskura jarri du Ingurumenaren gaineko Deklarazioa web-orrian:

JESN: 91.02 Museoetako jarduerak eta 84.11 Administrazio Publikoaren Jarduera Orokorrak

Ziurtagiriaren erregistro zenbakia: ES-EU-000149

www.santelmomuseoa.eus

Helbide soziala:

Erregina Erregeordearen kalea, 8 - 20003 Donostia / San Sebastián

T. (0034) 943481580

Museoaren helbidea:

Zuloaga plaza, 1 - 20003 Donostia / San Sebastián

T. (0034) 943481580

Harremanetarako pertsonak:

Arrate Arozena Mujika (Administrazio arduraduna)

E. arrate_arozena@donostia.eus

Ainhoa San Sebastián Arroyo (Segurtasun eta Kudeaketa Arduraduna)

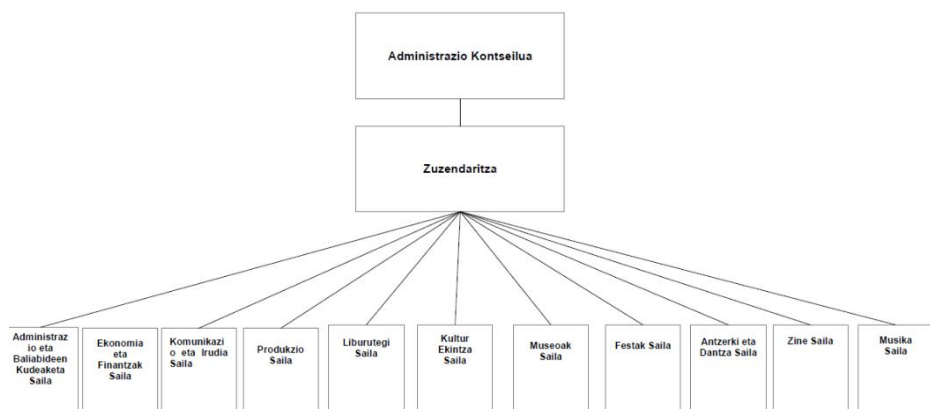
E. ainhoa_sansebastian@donostia.eus

AURKIBIEA

1. AURREKARIAK	4
2. SAN TELMO MUSEOAREN INGURUMEN-KUDEAKETA SISTEMA	5
2.1 SISTEMAREN EGITURA	5
2.2 SAN TELMO MUSEOA ETA GARAPEN JASANGARRIRAKO HELBURUAK.....	7
2.3 SAN TELMO MUSEOA. TESTUINGURUAREN AZTERKETA.	8
2.4 INGURUMEN-KUDEAKETA SISTEMAREN IRISMENA	9
2.5 INGURUMEN POLITIKA:	9
2.6 INGURUMEN-KUDEAKETA SISTEMAREN ARDURADUNAK	10
3. 2024. URTEKO INGURUMEN PORTAERA	10
3.1 2024. URTEKO HELBURUEN PLANIFIKAZIOA.....	10
3.2 EKINTZEN ETA HELBURUEN BETETZE MAILAREN EBALUAZIOA	14
4. LEGE BETEKIZUNAK	17
5. INGURUMEN-JARDUNAREN EBALUAZIOA	19
5.1 OINARRIZKO ADIERAZLEAK.....	19
5.2 ADIERAZLE SEKTORIALAK ETA INGURUMEN-JARDUNBIDE ONENAK.....	22
6. 2025EKO INGURUMEN-PLANGINTZA	23
I. ERANSKINA	27
II. ERANSKINA	27

1. AURREKARIAK

Donostia Kultura Donostiako Udalaren tokiko enpresa erakunde publikoa da eta bere helburua da Udalak kultura eta jaien arloan dituen eskumenak aurrera eramatea, modu zuzen eta deszentralizatuan. Donostia Kulturari dagokio Donostiako Udalaren eskumenekoa den kultura arloaren plangintza, eratzea eta kudeaketa, bai eta jai jardueren sustapena eta antolakuntza ere. Horretarako, Administrazio Kontseiluak zuzendaritzaren hamaika sail osatu ditu.



Erakundeak, bere helburuak hobeto betetze aldera, bi merkataritza sozietate eratu ditu. Horietako bat da San Telmo Museoa S.A., zuzendaritzako Museoak saila ordezkatzen duena.

Donostia Kulturako zuzendari kudeatzaileak kudeatzen ditu bi sozietate horiek, sozietate bakoitzeko Administrazio Kontseiluak emandako botereak baliatuz, kudeatzaile gisa.

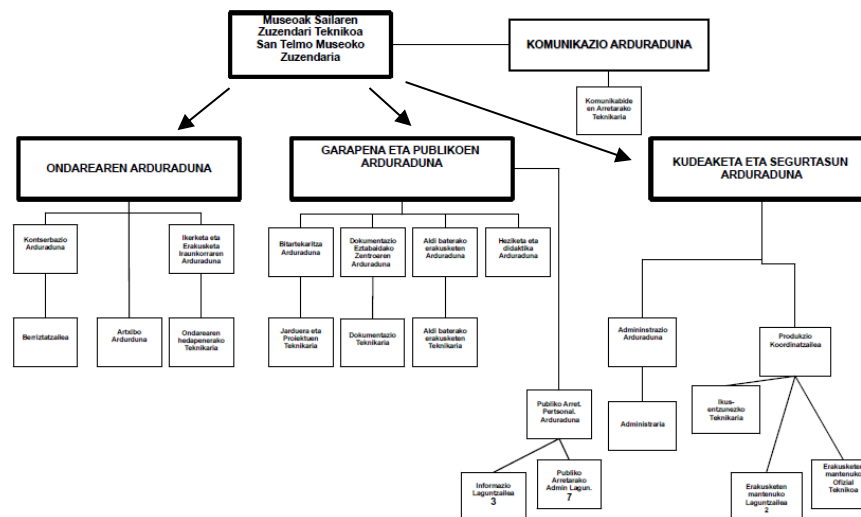
San Telmo Museoa 1902an inauguratua zen eta Euskal Herriko museoirik zaharrena da. Gaur egun berrituta eta Museoaren fondo gehienek euskal gizartearekin lotura dutela kontuan izanik, San Telmo Euskal Gizartearen eta Herritarren Museo bihurtu da.

Horrela, euskal gizartearen historia eta bilakaeraren bilduma adierazgarrienak kontserbatzeko, osatzeko eta handiagotzeko erantzukizuna hartu du San

Telmo Museoak. Baina museoa ez ezik, jakintza zabaltzeko eta pentsamendua sortzeko gunea ere bada San Telmo, eta iraganeko jakintzatik abiatuta oraina ulertzeko eta etorkizuna eraikitzeko tresna izan nahi du.

Egun, museoan 55.500 piezatik gora ditugu inbentariatuta hainbat kategoriatan: Etnografia, Arte Ederrak, Argazkilaritza, Arkeologia eta Historia. Horietako pieza gehienak, baina, Irunen dagoen Gordailluan daude, Gipuzkoako Foru Aldundiaren Ondare Bildumen Zentroan.

Antolakuntzari dagokionez, museoan aritzen diren 36 langile-postuk osatzen duten organigrama. Horiez gain, hainbat zerbitzu eskaintzen dira azpikontratazio bidez.



2017an, San Telmo Museoak zentroaren ingurumen kudeaketari ekitea erabaki zuen. Helburu horrekin, Eusko Jaurlaritzaren Ekoscan arauaren arabeko ingurumen-kudeaketa sistema ezarri eta 2019an dagokion Ekoscan ziurtagiria lortu zuen.

Gaur egun, Museoak erronka berriak ditu eta, ondorioz, EMAS Erregelamendua ingurumen-kudeaketa sistema berria erreferente gisa hartzea erabaki du.

Abiapuntu bezala, ingurumen analisia egin da eta berau San Telmo Museoko EMASaren eskuliburuan jaso da.

2. SAN TELMO MUSEOAREN INGURUMEN-KUDEAKETA SISTEMA

2.1 SISTEMAREN EGITURA

Ingurumen-kudeaketa sistemaren bidez San Telmo Museoak bere ingurumen portaera kudeatzen du, funtsezko hiru zutabe oinarri hartuta:

- Indarrean dagoen araudia eta onartutako borondatezko akordioak betetzea.
- Eragile interesdunen inplikazioa.
- Ingurumena babesteko etengabeko hobekuntza, Museoaren jarduerak sortutako alderdi esanguratsuak ezabatuz edo/eta murriztuz.

Etengabeko hobekuntza hori honako hauen bidez gauzatzen da:

- Helburuak planifikatuz (Museoaren Ingurumen Politikarekin bat etorritz),
- beharrezko jarduerak, proiektuak eta zerbitzuak ezarriz eta garatuz, eta,
- jarduerak neurtuz eta egiaztatuz, eta hori, betiere bizi zikloaren ikuspegitik.

Modu eskematikoan, Museoak ingurumen arloan duen jokabidearen etengabeko hobekuntza bermatzen duten sistemako elementuak hauek dira:

PLANIFIKATU

Arriskuak eta aukerak identifikatu eta aztertu.

Ingurumen-alderdiak eta horiekin lotutako ingurumen-inpaktuak identifikatu.

Erakundeak bete **beharreko lege-eskakizunak eta beste eskakizun batzuk** identifikatu eta horien segimendua egin, eta, egoki denean, horiek bideratzeko barne-irizpideak ezarri.

Ingurumenaren arloko **helburuak eta xedeak** ezarri, eta horiek lortzeko programak eratu.

Zereginaren **adierazleak** garatu eta erabili.

JOKATU

Zuzendaritzak ingurumen-kudeaketa sistemaren **berrikuspenak** egin aldian-aldian.

Hobekuntza-arloak identifikatu.

EGIN

Kudeaketa-egiturak sortu, **funtzioak eta erantzukizunak** nahikoa aginpidez esleitu.

Baliabide egokiak eskaini.

Langileak **prestatu, eta kontzientzia** hartzen dutela eta dituzten eskumenez jabetzen direla bermatu.

Barne- nahiz kanpo- **komunikaziorako prozesuak** ezarri.

Dokumentazioa garatu eta zaindu.

Dokumentuen kontrola ezarri eta bideratu.

Eragiketen kontrola ezarri eta zaindu.

Larrialdiko egoeren aurreko prestasuna eta gaitasuna bermatu.

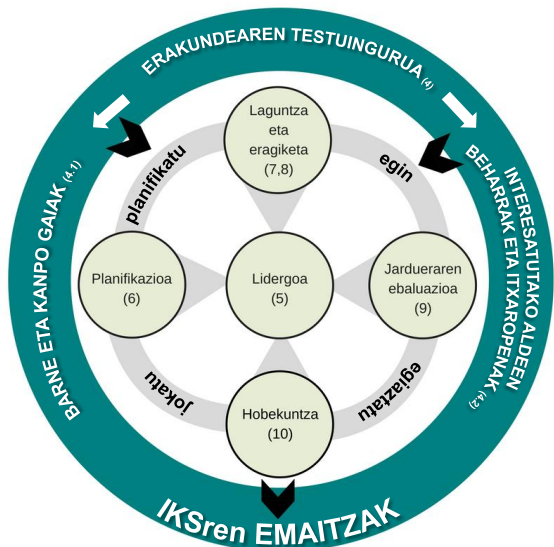
EGIAZTATU

Etengabeko **segimendua eta neurketa** egin.

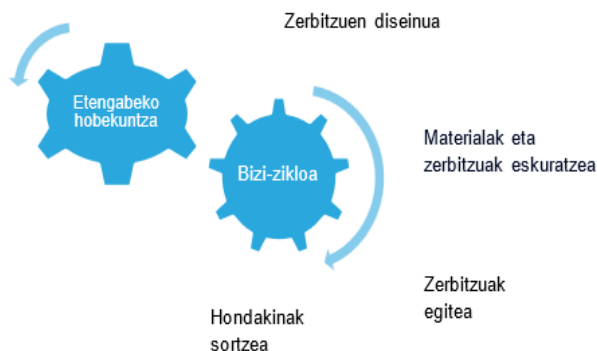
Lege-**eskakizunak** eta aplikatu daitezkeen beste eskakizun batzuk bete diren **ebalatu**.

Adostasun-ezak identifikatu, eta ekintza zuzentzaileak nahiz prebentiboak egin.

Erregistroak kudeatu eta aldian-aldian **barne-ikuskaritzak** egin.



Bizi-zikloaren ikuspegiari jarraituz gure proiektuen eta zerbitzuen ondoz ondoko eta elkarri lotutako etapak identifikatzen ditugu, lehengaiak eskuratzen denetik, hondakin bihurtu arte. Beraz, gure jardueraren bizi-zikloa aztertzeak jardueraren horiek ingurumenean izan dezakeen eragina ebaluatzea dakar, baliabideen erabilera eta sortutako ingurumen-emisioak identifikatuz eta kuantifikatuz.



Horrela, San Telmo Museoaren jarduerak bizi zikloaren fase ezberdinetan parte hartzen dute:

- Zerbitzuen diseinua: Fase honetan sartzen dira Museoak eskainiko dituen erakusketa eta ekitaldiak ideiatu eta diseinatzeko jarduerak guztiak. Era berean, erakusketa horiei lotutako komunikazio-jardueren diseinua eta garapena ere barne hartuko ditu.
- Materialak eta zerbitzuak eskuratzea: Fase honetan sartzen dira Museoaren funtzionamendua ahalbidetzen duten administrazio- eta kudeaketa-lan guztiak, edozein enpresaren oinarriko jardueretatik hasiz (langileak kontratatzea, eraikina mantentzea, materialak erostea...) eta Museoaren jarduerak espezifikoenekin jarraituz, hala nola artistak kontratatzea, artelanak garraiatzea, artelanek behar dituzten instalazioen baldintzak mantentzea, etab.
- Zerbitzuak ematea: Erakusketak eta ekitaldiak, bai aldi baterakoak, bai iraunkorrak, baita komunikazio ekintzak ere. Orokorrean, Museoaren publikora zuzenduta dauden jarduerak fase honetan kokatzen dira.
- Hondakinak sortzea: Alde batetik, Museoaren eguneroko jardueren hondakin sorrera (langileek sortuta, bisitariak sortuta, garbiketaren ondorioak...). Bestalde, ekitaldi eta erakusketa bakoitzaren muntaia eta desmuntatzearen ondoriozko hondakin sorrera.

Ingurumen-kudeaketa sistema (aurrerantzean, IKS) ezartzeko honako erreferentziak hartu dira kontuan:

- **1221/2009 (EE) Erregelamendua**, Europako Parlamentuarena eta Kontseiluarena, erakundeek ingurumena kudeatzeko eta ikuskatzeko Erkidegoko sistema batean (EMAS) borondatez parte hartzeari buruzkoa.
- **Batzordearen 2017/1505 (EB) Erregelamendua**, 2017ko abuztuaren 28koa, 1221/2009 (EE) Erregelamenduen I., II. eta III. eranskinak aldatzen dituena.
- **2018/2026 (EB) Erregelamendua**, Batzordearena, 2018ko abenduaren 19koa, honako erregelamendu honen IV. eranskina aldatzen duena: 1221/2009 (EE) Erregelamendua, Europako Parlamentuarena eta Kontseiluarena, erakundeek ingurumen-kudeaketa eta -auditoretzako Erkidegoko sistema batean (EMAS) borondatez parte hartzeari buruzkoa.

- **Batzordearen 2019/61 (EB) Erabakia**, 2018ko abenduaren 19koa, 1221/2009 (EE) Erregelamenduaren esparruan ingurumen-kudeaketako jardunbide onenei, ingurumen-portaeraren sektoreko adierazleei eta administrazio publikoaren sektorerako bikaintasunaren parametro konparatiboari buruzko erreferentziazko dokumentu sektorialari buruzkoa.

Kontsulta-dokumentu gisa, honako hau ere hartu da kontuan:

- **Batzordearen 2023/2463 (EB) Erabakia**, 2023ko azaroaren 3koa, Europako Parlamentuaren eta Kontseiluaren 1221/2009 (EE) Erregelamenduaren arabera EBko **ingurumena kudeatzeko eta ikuskatzeko sisteman (EMAS) parte hartzeko beharrezko urratsak jasotzen dituen erabiltzailearen gida** argitaratzeari buruzkoa.
- **UNE-EN ISO 14001:2015**

2.2 SAN TELMO MUSEOA ETA GARAPEN JASANGARRIRAKO HELBURUAK

Museoak, IKSren bidez, 2030 Agendak proposatutako garapen jasangarrirako helburuak lortzeko bidea egin nahi du, baita ere.

2030 Agendak, Nazio Batuen Erakundeak Garapen Jasangarrirako onartutako estrategia gisa, 17 Garapen Jasangarrirako Helburu (aurrerantzean, GJH) planteatzen ditu, eta horietan ekonomia, gizartea eta ingurumena esparruak integratzen dira. IKSren irismenean sartzen diren Museoaren kudeaketa-eremuak kontuan hartuta, IKSn gehien lagundu dezaketen GJHak honako hauek dira:



Ingurumena Museoaren Estrategian integratzea.

Erosketetan eta kontratazioetan ingurumen irizpideak sartzea.



Erakusketen antolaketan ingurumen irizpideak sartzea.



Baliabide materialen kontsumo arduratsua, hondakinak behar bezala prebenitzea eta kudeatzea, ingurumenaren inguruan hitzaldiak antolatzea eta klima-aldaketaren aurkako borrokan laguntzea.



Ingurumenarekin erlazio zuzena duten GJHen esparruan eragiteaz gain, San Telmo Museoak bestelako GJHen mailan eragiten du urtean zehar egiten den programazioaren bitartez. Honela, aipatzekoa da honakoa:



San Telmo Museoaren jarduera nagusia kultura sustatzea izanik, **18 GJH Hizkuntza eta Kultura aniztasuna** helburuari ekarpen zuzena egiten dio. Eta kulturaz gain, euskararen inguruko hitzaldiak eta jardunaldiak era antolatzen ditu.

Bestalde, urtean zehar antolatzen diren hitzaldi, ekitaldi eta ekimen desberdinen bidez, beste GJH hauei ekarpena egiten zaie baita ere, nagusiki ondorengo arloak landuz:



Urtero emakumeen inguruko zikloa antolatzen da Museoan eta zenbait hitzaldi antolatzen dira eragile desberdinekin elkarlanean.



Arlo soziala oinarri duten, gizartearen erronka, giza eskubideak, migrazioa,... inguruko hitzaldi eta ekimenak antolatzen dira.



San Telmo Museoako programazioa aurrera eramateko beste erakunde, hornitzaile eta abarrekin elkarlana burutzen da.

2.3 SAN TELMO MUSEOA. TESTUINGURUAREN AZTERKETA

Maila orokorrean, ondorengoak dira IKSrekin lotura duten eragileak:

- Inplikazio zuzena duten eragileak, Museoko zuzendaria, Zuzendaritza taldea eta IKSko Ingurumen Taldea dira eta hauekin koordinazio bilerak egiten diren.
- IKSren funtzionamendurako garrantzitsuak diren eragileekin elkarrizketak, bilerak edo galdetegiak egiten dira. Ondorengo eragileak identifikatu dira: Gobernu Organoa (Donostia Kultura), Donostiako Udala (garbiketako lehiaketa, adibidez beraiek egiten dute eta inbertsiorako dirua ere Udalak ematen digu (led argiak jartzeko, adibidez)), Museoko langileak, hornitzaileak, zerbitzu estrategiko-kulturalak, ekitaldietako antolatzaileak, komisarioak eta diseinatzaileak.
- IKSan zuzenki inplikaturik ez, baina Museoaren aktibitatean zuzenki inplikaturik dauden eragileak: Administrazio kontseilua, patronoak, bazkideak/Museoaren lagunak, bolondresak eta komunitate artistiko-zientifikoa.
- IKSan zuzenki inplikatorik ez eta eragin mugatuta duten eragileak: bisitariak, bestelako erakundeak, turismo sektorea, komunikabideak, hiritarrak, administrazio publikoak, gizarte elkarteak, ICOM... Eragile hauen kasuan bisita liburua edo zuzeneko harremana dira komunikazio bideak.

Urtero identifikatu, aztertu eta berrikusten dira IKSn eragin dezaketen barne zein kanpoko gai garrantzitsuenak, positiboak (aukerak) edo negatiboak (mehatxuak).

Horretarako, lan saioa egiten da urte hasieran eta Museoko langile guztiei bileran parte hartzeko deialdia egin eta gonbitea luzatzen zaie. Lan saio horretarako IKSren arduradunak IKSren urteko emaitzekin eta berriekin dokumentu/galdetegi bat prestatu eta langile guztiei aurkezten die.

Saio horretan barne- zein kanpo-gaiak aztertzen dira, besteak beste:

Barne-gaiak:

- Museoko ingurumen-kudeaketan eragina duten xedeak eta ekintzak jasotzen dituzten sail desberdinetako plan eta politikak.
- Museoan eragina duten eskakizun bereziak: segurtasuna, giroa (tenperatura eta hezetasuna)...
- Museoko azpiegituren baldintzak: zaharkituak, modernoak,... (eraikin zaharraren eta berriaren artean aldea).
- Baliabideak, langileak, formakuntza, jarrera, ohiturak.

Kanpo-gaiak:

- Ingurunearen baldintzak.
- Udalaren ingurumen plan eta estrategiak.
- Komunitate artistikoaren ingurumenarekiko jarrera.
- Beste eragileen eskakizunak.
- Lege eskakizunak.
- Diru-laguntzak ingurumenarekin lotutako ekintzak martxan jartzeko.

Horrela, Museoaren ikuspegi ahalik eta zabalena jartzen da mahai gainean (bizi-zikloaren ikuspegia) eta IKSa Museoko Kudeaketa Planarekin lerrokatzen da.

Bileran langile guztiei ekarpenak egiteko eskatzen zaie eta ekarpen hauek email bidez nora bidali behar dituzten azaltzen zaie. IKSren arduradunak ekarpenak jaso eta Zuzendaritza Taldera eramaten ditu. Bertan partekatu eta Zuzendaritza Taldearen ekarpenekin AMIA matrizea osatzen da. Analisisian eratzten den matrize horri esker Museoak egoera ezagutzeaz gain, IKSrentzat arriskuak eta aukerak identifikatzen ditu.

Bestalde, interesa duten beste alderdien beharren eta espektatiben analitika lortzen diren emaitzak formatu desberdinetan ere jasotzen dira, aktak, inkestak, eta abarrekoak erabiliz.

2.4 INGURUMEN-KUDEAKETA SISTEMAREN IRISMENA

IKSren eskakizunak Museoaren kontrolpean edo eraginpean dauden aktibitateetan eta zerbitzuetan aplikatzen dira, zerbitzu-emakida lehiaketa bidez esleituta duen jabetza kanpoan utziz. IKSren irismenak etnografia, arte ederrak, argazkilaritza, arkeologia eta historia kategorietan kultura-ondasunak eskuratu, kontserbatu eta jendaurrean erakustea barneratzen ditu.

Irismenak, konkretuki, ondorengo aktibitateei eta zerbitzuei egiten dio erreferentzia:

Eraikinaren parte guztiak

- Erakusketa aretoak
- Zaharberritze-laborategia
- Bulegoak
- Liburutegia

Instalazioak

- Aire girotua eta berokuntza sistema
- Ur hornikuntza
- Argiteria
- Igogailuak
- Informatika- eta telekomunikazio-sarea
- Suteen aurkako sistema

Bisitariari zuzendutako zerbitzuak

- Erakusketak
- Ekitaldien antolakuntza
- Argitalpenak

Sostengurako jarduerak

- Bisiten harrera eta kudeaketa
- Administrazioa
- Instalazioen mantenua
- Museografia (ondareen kontserbazioa eta kudeaketa)
- Garbiketa

2.5 INGURUMEN POLITIKA:

Museoaren ingurumen politika Ekoscan ziurtagiria lortzerako garaian sinatu zenetik abiatuta EMASen eskakizunak betetzeko egokitu da.

San Telmo Museoaren helburu nagusia gizartearen iragan kultural eta historia ezagutzera ematea da Museoaren funts gehienak euskal gizartearen lotutakoak direlarik. Horrez gain, jakintza zabaltzeko eta pentsamendua sortzeko espazioa da.

Gizartearen eraldaketan Museoak rol aktiboa jokatzen duela eta ingurumenarekiko jokaera eta errespetuzko jardunbide eredugarriak geureganatu behar ditugula uste dugu.

Horregatik, San Telmo Museoan ingurumena babesteko, poluzioa saihesteko eta erakundearen eguneroko kudeaketan ingurumena txertatzeko konpromisoa hartu dugu; hortaz, ingurumenarekiko jokaera hobetuko dugu egunez egun.

Gure ingurumen-alderdi nagusiak eta hauekin lotutako Garapen Jasangarrirako Helburuak identifikatu eta ebaluatzeko konpromisoa hartu dugu, baita gure jardunarekin eta funtzioekin lotutako alderdietan langileak trebatzeko eta sentsibilizatzeko ere. Hartara, lanpostuetako jokabideak gure konpromisoa islatu dezan.

Ingurumena etengabe hobetzea da, ingurumen-legeria eta bestelako betekizunak betetzeaz gain, gure erronketako bat, eta, horretarako, urtero alderdi nagusiak murrizteko ingurumen-helburuak,-xedeak eta -programak zehaztu eta berrikusiko ditugu.

Jaime Otamendi
Kudeatzailea / Gerente

Data/ Fecha: 2024ko azaroaren 7a
Sinadura/ Firma:

JOSE JAIME OTAMENDI
MUÑAGORRI - 15986694S

Digitalki sinatuta norengandik: JOSE JAIME
OTAMENDI MUÑAGORRI - 15986694S
Data: 2024.11.07 13:57:50 +01'00'

2.6 INGURUMEN-KUDEAKETA SISTEMAREN ARDURADUNAK

Kudeatzaileak bere gain hartzen du IKSaren lidergoa eta honela gauzatzen du:

- **Sistemaren irismena erabakiz.**
- **Ingurumena politika definituz** beratu museoaren ikuspegia eta erronkekin lerrotatuz.
- IKSren eskura beharrezkoak diren **baliabide teknikoak, giza baliabideak eta baliabide ekonomikoak jarritz.**
- **Ingurumen Adierazpenaren** bidez IKSren eraginkortasunari buruzko kontuak emanez.

Museoko Zuzendariak lan hauetan lidergoa hartzen du:

- Museoari eragin diezaiokeen **testuinguruaren ezagutza** bultzatzen du.
- IKSrekin erlacionatutako **arriskuak eta aukerak** ezagutzen ditu eta horien lanketarako beharrezko ekintzak sustatzen ditu.
- Espero diren emaitzak lortzeko beharrezkoak diren **baliabide teknikoak, giza baliabideak eta baliabide ekonomikoak** definitzen laguntzen du.
- **IKSren prozesuak** Museoko prozesu administratibo eta operatiboetan **integratu** daitezen sustatzen du.
- IKS eraginkorra lortu ahal izateko **pertsonak zuzentzen ditu eta laguntzen ditu.**
- Alderdi interesdunei **IKSren eraginkortasunaren inguruko emaitzen** berri ematen die, komunikazio arloan aurreikusten diren hainbat bide erabilita:
- Sistemaren segimendua, neurketa eta ebaluazioaren emaitzak ezagutzen ditu.
- Sistemaren Zuzendaritzaren berrikuspen prozesuaren lidergoa hartzen du.

3. 2024. URTEKO INGURUMEN PORTAERA

3.1 2024. URTEKO HELBURUEN PLANIFIKAZIOA

IKSren arduradunak urtero ingurumenean inpaktu esanguratsua duten edo izan dezaketen alderdiak (zuzenak eta zeharkakoak) identifikatzen ditu, betiere bizi-zikloaren ikuspegitik, eta erakundeak kontrola baditzake edo horietan eragin badezake. Alderdi horiek identifikatu ondoren, ebaluatu egiten dira, garrantzia aztertuz. Horretarako batetik, ingurumen-alderdi bakoitzaren magnitudea, eta bestetik, arriskua, ondorioen larritasuna eta abarrekoak (I. Eranskina) hartzen dira kontuan.

Horrez gain, IKSren arduradunak indarrean dagoen ingurumen araudia identifikatzen du, definitu den irismenaren testuinguruan araudi horrek aktibitate eta zerbitzuengan duen aplikazioa zehazteko. Horrez gain, Museoak berak ezarritako eskakizunak ere identifikatzen ditu.

2023ko azterketaren emaitza gisa, ondorengo alderdi esanguratsuak identifikatu ziren 2024 urterako:



BIZI-ZIKLOAREN FASEA	INGURUMEN ALDERDI ESANGURATSUA	IZAERA	INGURUMEN INPAKTUA
Gaien eta zerbitzuen hornitzaileak	Ingurumen irizpideekin egindako paperezko publikazioen kopurua	Zuzena	Baliabide naturalak agortzea Hainbat inpaktu materialaren izaeraren arabera
Garraioa	Garraioari lotutako BEG isuriak *	Zuzena	Ozono kaparen agortzea
	Garraioari lotutako erregaien kontsumoa	Zuzena	Baliabide naturalak agortzea, berotegi-efektuko gasak isurtzea, gas kutsatzaileak isurtzea
Hondakinak	STM aktibitatearen ondorioz sortutako hondakin ez arriskutsuen sorrera (zaborra, kartoia eta papera, ontziak eta inerteak)	Zuzena	Lurrazaleko eta lurpeko lurzoruen eta uren kutsadura. Lurzoruaren okupazioa.

*Alderdi esanguratsua ez bada ere, horrela kontsideratu da Klima Aldaketak duen garrantziagatik.

Hori guztia eta ingurumen arloan ahal den hobekuntza lortzeko eta 2023ko datuen emaitzak aztertu ondoren eta identifikatutako alderdi esanguratsuei erantzuteko, 2024an landu beharreko ondorengo 4 helburuak eta horiek lortzeko ekintzak identifikatu ziren.

1. Ingurumen irizpidea duten materialen portzentajea %5 handitzea.
2. Hondakinen sorrera %10 murriztea (materialen erabilera orokorra)
3. Hondakinen sorrera murriztea (hondakinen kudeaketa)
4. Garraioari lotutako BEG isuriak murriztea.

Jarraian, 2024. urterako identifikaturako ingurumen alderdi esanguratsuei erantzuteko plangintza aurkezten da.

1. Helburua: Ingurumen irizpidea duen materialen portzentajea %5ean handitzea

Alderdi esanguratsua: Ingurumen irizpideekin egindako paperezko publikazioen kopurua

Ekintza	Adierazlea	Baliabideak / Arduraduna	Epea
1.1 Paper birziklatuz egindako publikitate euskarrien kantitatea neurtu	Ingurumen-irizpideekin eskuratutako materialen ratioa (%)	Barne baliabideak Arduraduna: Administrazio arduraduna	2024ko iraila



2. Helburua: Hondakinen sorrera %10 murriztea (materialen erabilera orokorra)

Alderdi esanguratsua: STM aktibitatearen ondorioz sortutako hondakin ez arriskutsuen sorrera

Ekintza	Adierazlea	Baliabideak / Arduraduna	Epea
2.1 Erakusketetan sortzen diren hondakinen kontrola egin	Hondakin kopurua (kg) / erakusketa kopurua	Barne baliabideak Arduraduna: Kudeaketa eta segurtasun arduraduna	2024ko urria
2.2 "RecreaKult" zerbitzuaren bidez materialak berrerabili berriak erosi beharrean	"RecreaKult" zerbitzua erabili da (bai/ez)		2024ko abendua
2.3 Obren (artelanen) kutxak berrerabili (lehiaketen kasuan soilik) erosi beharrean	Berrerabilitako kutxa kopurua / Erabilitako kutxa kopuru totala		2024ko abendua
2.4 Erakusketen eskuorriak berrerabili	Erabilitako eskuorriak jasotzeko kutxak jarri		2024ko abendua



3. Helburua: Hondakinen sorrera murriztea (hondakinen kudeaketa)			
Alderdi esanguratsua: Hondakin kudeaketa			
Ekintza	Adierazlea	Baliabideak / Arduraduna	Epea
3.1 Museoko paperontzietan gaika jasotzen den hondakinen portzentajea handitu	Gaika biltzen diren hondakinak (kg) / Hondakinak guztira (kg)	Barne baliabideak Arduraduna: Administrazio arduraduna	2024ko abendua
3.2 Zakarrontzien seinaleztapena berritu, bakoitzean bota behar dena adieraziz	Zakarrontzietarako seinaleztapen berria egin da (bai/ez)	Barne baliabideak Arduraduna: Kudeaketa eta segurtasun arduraduna	2024ko urria



4. Helburua: Garraioari lotutako BEG isuriak murrizte			
Alderdi esanguratsua: Garraioari lotutako BEG isuriak			
Ekintza	Adierazlea	Baliabideak / Arduraduna	Epea
4.1 Museoko furgonetaren erregai kontsumoaren jarraipena egin	Gasolio kontsumoa (l/km)	Barne baliabideak Arduraduna: Administrazio arduraduna	2024ko abendua
4.2 Museoko furgonetako gidariak eraginkorrerako ikastaro bat hartu	Kurtsoa egin da (bai/ez)	Onartutako aurrekontua Arduraduna: Administrazio arduraduna	2024ko abendua
4.3 Obren garraioetarako lehiaketetan BEG isuriaren kalkulua sartu da baldintza bezala sartu	Obren garraioetarako lehiaketetan BEG isuriaren kalkulua sartu da (bai/ez)	Barne baliabideak Arduraduna: Kudeaketa eta segurtasun arduraduna	2024ko abendua

Bestalde, identifikatutako **arriskuak eta aukerak** kontuan hartuz, ondorengo arloak zehaztu ziren:

- a. Instalazioetan erabiltzen den energia elektrikoaren kontsumoa %5 murriztea, 2023ko kontsumoarekiko.
- b. Gordetzen den informazio digitalaren kopurua gutxitzea
- c. Hornitzaileei ingurumen irizpideak betetzen laguntzea
- d. Ingurumen arloan hiritarren sentsibilizazioa eta parte hartzea eragitea
- e. Kultura sektorean eragitea.

Arlo hauei erantzuteko 2024. urterako ondorengo ekintzak planifikatu ziren:



a. Instalazioetan erabiltzen den energia elektrikoaren kontsumoa %5 murriztea, 2023ko kontsumoarekiko

Ekintza	Adierazlea	Baliabideak / Arduraduna	Epea
1.1 Eremu desberdinetan argiak pizteko presentzia sentsoreak jarri	Energia elektrikoaren kontsumoa / erabiltzaile (kWh/erabiltzaile)	Barne baliabideak Arduraduna: Mantenuko arduraduna	2024ko abendua
1.2 Telelana egitearen inguruko erabakia hartu eta horren arabera, ordenagailuak itzaltzeko neurriak hartu	Energia elektrikoaren kontsumoa / erabiltzaile (kWh/erabiltzaile)	Barne baliabideak Arduraduna: Administrazio arduraduna	2024ko urria

b. Gordetzen den informazio digitalaren kopurua gutxitzea

Ekintza	Adierazlea	Baliabideak / Arduraduna	Epea
2.1 Zerbitzarian (G eta I) gordetzen den informazioaren kontrola egin eta murriztu.	X urtean okupatutako espazioa /X-1 urtean okupatutako espazioa	Barne baliabideak Arduraduna: Administrazio arduraduna	2024ko abendua



c. Hornitzaileei ingurumen irizpideak betetzen laguntzea

Ekintza	Adierazlea	Baliabideak / Arduraduna	Epea
3.1 Hornitzaileei hondakinen kudeaketa egokia egiten dutela adierazten duen sinatu beharko duten Ardurapeko Deklarazio bat bidali	Ardurapeko Deklarazioa sinatu duten hornitzaileen ratioa (%)	Barne baliabideak Arduraduna: Administrazio arduraduna	2024ko iraila-urria



d. Ingurumen arloan hiritarren sentsibilizazioa eta parte hartzea eragitea

Ekintza	Adierazlea	Baliabideak / Arduraduna	Epea
4.1 Agora K2050ren barruan ingurumenaren inguruko hitzaldiak antolatu	Hitzaldi kopurua	Barne baliabideak Arduraduna: Administrazio arduraduna	2024ko abendua



e. Kultura sektorean eragitea

Ekintza	Adierazlea	Baliabideak / Arduraduna	Epea
5.1 Museoak ezarri dituen ingurumen irizpideak eta ekintzak kultura sektorean zabaldu	Egindako komunikazio kopurua	Barne baliabideak Arduraduna: Administrazio arduraduna	2024ko abendua

3.2 EKINTZEN ETA HELBURUEN BETETZE MAILAREN EBALUAZIOA

3.2.1 INGURUMEN ALDERDI ESANGURATSUEN BETETZE MAILAREN EBALUAZIOA 2024

Ondoren, 2024ko ingurumen alderdi esanguratsuekin erlazioatutako lau helburuen jarraipena aurkezten da, Garapen Jasangarrirako Helburuekin lotuta:

1 HELBURUA



Ingurumen irizpidea duen materialen portzentajea %5ean handitzea

IDENTIFIKATUTAKO ALDERDIA

Ingurumen irizpideekin egindako paperezko publikazioen kopurua.

ZEIN GARAPEN JASANGARRIRAKO HELBURURI ERAGITEN DION

12.GJH Ekoizpen eta kontsumo arduratsua

PLANIFIKATUTAKO EKINTZAK

1.1 Paper birziklatuz egindako publizitate euskarriak egin.

ADIERAZLEA

	2023	2024
Paper birziklatuz egindako euskarriak / euskarriak guztira (%)	-	-

BURUTUTAKO EKINTZAK ETA GAUZATZE MAILA

X Momentuz, bideraezina da erabiltzen den paper motaren arabera kontrola egitea, publizitate faktura guztietan ez baita datu hori agertzen eta ondorioz, ekintza 2025era arte atzeratu da eta hornitzaileei datu hori fakturretan txertatu dezaten eskatzea aurreikusten da, etorkizunean jarraipena egin ahal izateko.

San Telmo Museoko Ingurumen Adierazpena 2024

2 HELBURUA



Hondakinen sorrera %10 murriztea (materialen erabilera orokorra)

IDENTIFIKATUTAKO ALDERDIA

STM aktibitatearen ondorioz sortutako hondakin ez arriskutsuen sorrera.

ZEIN GARAPEN JASANGARRIRAKO HELBURURI ERAGITEN DION

12.GJH Ekoizpen eta kontsumo arduratsua

PLANIFIKATUTAKO EKINTZAK

- 2.1 Erakusketetan sortzen diren hondakinen kontrola egin.
- 2.2 "RecreaKult" zerbitzuaren bidez materialak berrerabili berriak erosi beharrean.
- 2.3 Obren (artelanen) kutzak berrerabili (lehiaketen kasuan soilik) beharrean.
- 2.4 Erakusketen eskuorriak berrerabili.

ADIERAZLEA

	2023	2024
Hondakin kopurua (kg) / erakusketa kopurua	-	-
"RecreaKult" zerbitzua erabili da (bai/ez)	BAI	BAI
Berrerabilitako kutxa kopurua / Erabilitako kutxa kopuru totala (%)	-	%28
Erabilitako eskuorriak jasotzeko kutzak jarri	EZ	BAI

BURUTUTAKO EKINTZAK ETA GAUZATZE MAILA

✓ 2024an erakusketetan sortutako hondakinen jarraipena eta kontabilitatea egin da bi erakusketetan, baita berrerabilitako kutxen neurketa ere 2024an zehar egon diren erakusketa handienetan: *Garuna(k)* eta *Elkarrizketa bat: Chillida eta arteak. 1950-1970*.

Recreacult zerbitzua erabiltzen bada ere, berau ez dago orokortua eta STM arlo eta sail guztietara zabaldu beharra dago.

✓ Erabilitako eskuorriak jasotzeko kutzak jarri dira, bota beharrean berrerabili daitezten. Hala ere, bertan jasotzen den kopurua txikia da.

3 HELBURUA



Hondakinen sorrera murriztea (hondakinen kudeaketa)

IDENTIFIKATUTAKO ALDERDIA

Hondakinen kudeaketa

ZEIN GARAPEN JASANGARRIRAKO HELBURURI ERAGITEN DION

12.GJH Ekoizpen eta kontsumo arduratsua

PLANIFIKATUTAKO EKINTZAK

3.1 Museoko paperontzietan gaika jasotzen den hondakinen portzentajea handitu

3.2 Zakarrontzien seinaleztapena berritu, bakoitzean bota behar dena adieraziz

ADIERAZLEA

	2023	2024
Gaika biltzen diren hondakinak (kg) / Hondakinak guztira (kg)	0,16	0,24
Zakarrontzietarako seinaleztapen berria egin da (bai/ez)	EZ	BAI

BURUTUTAKO EKINTZAK ETA GAUZATZE MAILA

2024an STM zehar dauden zaborrontzietan jasotzen diren hondakinen kontabilitatea egiten hasi da, egunero hondakin zatiki bakoitzeko sortzen den kopurua kontabilizatuz. Beraz, 2024an egindako lanketari jarraipena emanez, hurrengo urtetan adierazle honen jarraipena egin ahal izango da.

- ✓ STM irteeraren ondoan gaika biltzeko zaborrontzia dago: Bakoitzean bota behar den hondakin motaren irudiak jarri dira, bisitariak hondakinak nora bota behar dituzten argi izan dezaten.

San Telmo Museoko Ingurumen Adierazpena 2024

4 HELBURUA



Garraioari lotutako BEG isuriak % 10ean murriztea

IDENTIFIKATUTAKO ALDERDIA

Garraioari lotutako BEG isuriak

ZEIN GARAPEN JASANGARRIRAKO HELBURURI ERAGITEN DION

13.GJH Klimaren aldeko ekintza

PLANIFIKATUTAKO EKINTZAK

4.1. Museoko furgonetaren erregai kontsumoaren jarraipena egin

4.2 Museoko furgonetako gidariak gidatze eraginkorrerako ikastaro bat hartu

4.3 Obren (artelanen) garraiorako kontratazio lehiaketan ingurumen irizpideak ezarri

ADIERAZLEA

	2023	2024
Gasolio kontsumoa (l)	600	687

BURUTUTAKO EKINTZAK ETA GAUZATZE MAILA

✗ Gasolio kontsumoari dagokionez, %15a igo da. Bidaia kopurua erakusketa motarekin lotuta dago eta erakusketa iraunkorreko aldaketen arabera da baita ere, beraz balio totalaz gain, km arabera kontsumoa aztertzen da baita ere, honek gora egin duelarik azken urtean, 2023an 0,11 l/km izan baitzen eta 2024an 0,13 l/km.

Bestalde, STM furgoneta erabiltzen duen gidariak ez du gidatze eraginkorraren ikastaroa egin, baina egitearen egokitasuna ikusita, ekintza hau 2025era atzeratzea erabaki da.

- ✓ Garraio kontratatzeko **lehiaketetan irizpideak txertatu dira**, BEG isuriaren murrizketan eragiteko. **Jardunbide egokiak** aplikatzen dira:
 - Obrak ez dira hegazkinez etorriko beste alternatibaren bat dagoen kasuetan.
 - Hotelak Museotik gertukoak hartzen dira (oinez edo garraio publikoan irisgarri).
 - *Korreoaren* garraioa: Lurreko garraioa lehenesten da.
 - Lehiaketan irizpide automatikoak: Gidariak gidatze eraginkorrerako ikastaroa egina izatea baloratzen da.

3.2.2 ARRISKU ETA AUKEREN BETETZE MAILAREN EBALUAZIOA 2024

Ondoren, identifikatu diren arrisku eta aukerei erantzuteko 2024 urterako identifikatu diren 5 arloen betetze maila aurkezten da:

a. Instalazioetan erabiltzen den energia elektrikoaren kontsumoa %5 murriztea, 2023 urteko kontsumoarekiko



Arriskua: Toki askotan **argiak piztuta uzten direla** identifikatu da.

Zein GJH eragiten dion: 7. GJH Energia eraginkorra eta ez kutsagarria

Planifikatutako ekintza:

- *Eremu desberdinetan argiak pizteko presentzia sentsoreak jartzea.*
Teelana egitearen inguruko erabakia hartu eta horren arabera, ordenagailuak itzaltzeko neurriak hartzea

Burututako ekintzak eta gauzatze maila:

X Argiak pizteko sentsorea office-an jarri bada ere, kontsumoari dagokionez, Museoko erabiltzaileko energia kontsumoak %4 egin du gora, 2023 urteko datuekin alderatuz.

● Teelana egiteko aukera mantentzea adostu da. Honela, teelana egiten den egunetan beharrezkoa da ordenagailu piztuta uztea, honek energia kontsumoa suposatzen badu ere. 2025 urteari begira, Teelana egiten ez den egunetan ordenagailu eta pantailak itzaltzearen inguruko neurriak hartzearen egokitasuna aztertuko da.

b. Gordetzen den informazio digitalaren kopurua gutxitzea edo murriztea



Arriskua: sortzen den informazioa toki fisiko batean gordetzen da eta horrek energia kontsumo handia dakar; bestetik, gizartea geroz eta digitalagoa da.

Zein GJH eragiten dion: 12. GJH Ekoizpen eta kontsumo arduratsua

Planifikatutako ekintza: Zerbitzarian (G eta I) urte bakoitzean gordetzen den informazioaren kontrola egin eta aurreko urtean gorde zenarekin konparatuz murriztu.

Burututako ekintzak eta gauzatze maila:

X Langileei zerbitzaritik beharrekoak ez diren artxiboak ezabatzeko mezua bidali bazaie ere, 2024an zerbitzarian zegoen informazio kopurua (GB) %73,42an hazi da, aurreko urtearekiko (316 GB 2023an eta 548 GB 2024an).

c. Hornitzaileei ingurumen irizpideak betetzen laguntzea



Arriskua: Hornitzaile txikiek ez daukate ez gaitasunik (ekonomikoa, teknikoa,...), ez ezagutzarik ingurumen-arloko gaietaz arduratzeko

Zein GJH eragiten dion: 12. GJH Ekoizpen eta kontsumo arduratsua

Planifikatutako ekintza: Hornitzaileei hondakinen kudeaketa egokia egiten dutela adierazten duen sinatu beharko duten Ardurapeko Deklarazio bat bidali

Burututako ekintzak eta gauzatze maila:

- ✓** Hornitzaileei Ardurapeko Deklarazioa sinatzeko eskaera egin zaie eta %42,58ak bidali du berau sinatuta.

d. Ingurumen arloan hiritarren sentsibilizazioa eta parte hartzea eragitea

Aukera: Urtero Agora hitzaldiak egiten dira

Zein GJH eragiten dion: 17. GJH Helburuak lortzeko aliantzak

Planifikatutako ekintza: Agora K2050ren barruan ingurumenaren inguruko hitzaldiak antolatu



Burututako ekintzak eta gauzatze maila:

- ✓ Agora K2050 barruan klima aldaketaren arloan 3 hitzaldi antolatu dira: “La suerte no está echada, arreglarlo es posible” maiatzean, “La energía que cambia Europa” irailean eta “Un matrimonio de conveniencia: transición ecológica y revolución digital” azaroan.

e. Kultura sektorean eragitea

Arriskua: Hondakinak ez dira ondo bereizten eta ondorioz, askotan ezin dira birziklatu

Zein GJH eragiten dion: 17. GJH Helburuak lortzeko aliantzak

Planifikatutako ekintza: Museoak ezarri dituen ingurumen irizpideak eta ekintzak kultura sektorean zabaldu



Burututako ekintzak eta gauzatze maila:

- ✗ EMAS ziurtagiria 2024 urte amaieran lortu da. Ziurtagiria lortu ondoren burutuko dira kultura sektorean hori jakinarazteko ekimenak.

4. LEGE BETEKIZUNAK

Sistemaren baitan, erakundeak bere jarduerari dagozkion legezko betekizunak ezagutzen ditu eta dokumentatua dago. Erakundeak, indarrean dagoen ingurumen-araudi aplikagarria betetzen du (Europakoa, estatukoa, autonomikoa eta tokikoa), eta borondatez sinatutako baldintzak betez jarduten du. Bestalde, San Telmo Museoak ez du ingurumen-zehapenik jaso.

Ingurumen alderdiak	Legezko betekizunak
Jarduera-baimena	<p>Jarduera lizentzia indarrean dago (2022/02/22)</p> <p>Arauk:</p> <ul style="list-style-type: none"> 10/2015 Legea, abenduaren 23koa, Jendaurreko Ikuskizunena eta Jolas Jarduerena. 10/2021 legea, Euskadiko Ingurumen Administrazioarena
Autobabesa	<p>San Telmo Museoako autobabes plan eguneratua dauka (2024/04/30)</p> <p>Araua:</p> <ul style="list-style-type: none"> 277/2010 Dekretua, azaroak 2koa, zenbait jarduera, zentro edo establezimenduren autobabes betebeharrak arautzen dituena, larrialdiei aurre egiteko
Energia eta Klima Aldaketa	<p>San Telmo Museoak bere aktibitatearen Karbono aztarnaren kalkulua egiten du eta kalkulu honen irismena zabalitzen ari da. BEG isuriak murriztu eta Karbono Aztarna gutxitzeko ekintzak jasotzen ditu ingurumen plangintzan.</p> <p>Araua:</p> <ul style="list-style-type: none"> 1/2024 Legea, otsailaren 8koa, Trantsizio Energetikoaren eta Klima aldaketarena
Atmosfera	<p>Museoko gas naturaleko errekontza-galdarak ez du baimenik eta jakinarazpenik behar.</p> <p>Konposatu organiko lurrunkorren emisioari dagokionez, ez dio erreferentziatzko legeria aplikatzen, ingurumenaren ikuspuntutik.</p> <p>Arauk:</p> <ul style="list-style-type: none"> 34/2007 Legea, azaroaren 15ekoa, airearen kalitateari eta

	<p><i>atmosferaren babesari buruzkoa</i></p> <ul style="list-style-type: none"> 1042/2017 Errege Dekretua, abenduaren 22koa, errekuntza ertaineko instalazioetatik datozen zenbait agente kutsatzaile atmosferara isurtzea mugatzeari buruzkoa eta airearen kalitateari eta atmosfera babesteari buruzko azaroaren 15eko 34/2007 Legearen IV. eranskina eguneratzen duena
Ura	<p>Ez du isurketetarako baimenik behar, "etxekoa ez den erabiltzaile arrunta" baita (etxeko uren pareko urak bakarrik isurtzen ditu sarera).</p> <p>Araua:</p> <ul style="list-style-type: none"> 1/2006 Legea, ekainaren 23koa, Urarena Añarbeko Uren Saneamendu eta Isurketen Erregelamendua 2006koa
Hondakinak	<p>Hondakin ez arriskutsuen Ekoizleen Erregistroako Komunikazioa: 2019-11-28an eginda.</p> <p>Hondakin arriskutsuen Ekoizle Txikien Erregistroan izena ematetik salbuespena: 2021-2-9an lortuta.</p> <ul style="list-style-type: none"> ✓ Hondakin-frakzio ezberdinak bereiztea eta biltegitratzea. ✓ Hondakinak modu egokian kudeatzea. <p>Araua:</p> <ul style="list-style-type: none"> 7/2022 Legea, apirilaren 8koa, hondakin eta lurzoru kutsatuei buruzkoa, ekonomia zirkular baterako.
Sustantzia arriskutsuen biltegitratzea	<p>Sustantzia arriskutsuak identifikatu egiten dira eta ez dira kopuru handiak erosten eta biltegitratzen.</p> <p>Araua:</p> <ul style="list-style-type: none"> 656/2017 Errege Dekretua, ekainaren 23koa, Produktu Kimikoak Biltegitratzeko Erregelamendua eta MIE APQ 0tik 10era bitarteko jarraibide tekniko osagarriak onartzen dituena
Mugikortasuna	<p>Zerbitzu publikoetarako eraikinak bizikletentzako aparkalekuz hornituko direla eta, aparkalekuak dadue San Juan kalean.</p> <p>Araua:</p> <ul style="list-style-type: none"> 11/2023 Legea, azaroaren 9koa, Euskadiko mugikortasun jasangarriarena.
Zarata	<p>Ordenantzan zehazten dituen ordutegiak ezagutzen dira eta antolatzen diren ekitaldietan kontutan hartzen da.</p>

	<p>Araua:</p> <ul style="list-style-type: none"> 213/2012 Dekretua, urriaren 16koa, EAEko hots kutsadurari buruzkoa Donostiako Udaleko zarataren ordenantza, Zarata eta bibrazioek sortutako kutsadura akustikoari aurre egiteko udalaren jokabidea arautzen duena (2022ko martxo)
Iraunkortasun energetikoa	<p>Teleneurketa egin dezakeen energia elektrikoaren kontagailuak badaude. Horiek energia kontsumoaren erregistroa egiten dute eta karga-kurba ordubetetik beherako aldietan transmititzen dute. Kontagailuek lortutako informazioa, gutxienez, egunero egongo da eskuragarri, modu zentralizatuan, eraikin eta instalazio guztietarako.</p> <p>Eraikin bakoitzeko energia-kontsumoaren kontrola, erabilitako energia guztien kontsumo guztiak eta horien kostu ekonomikoa barne, gutxienez urtean behin egingo da, eta hileko oinarria izango du. Egiten da.</p> <p>Euskal administrazio publikoek energia elektrikoa erosteko lizitazioetan, erositako energiaren %100 berriztagarria izan beharko da.</p> <p>Auditoretza energetikoak lau urtean behin egin beharko dira. Auditoretza berrietan, egindako jardueren laburpena eta aurreko auditoretzatik energia-kontsumoak izan duen bilakaeraren azterketa konparatiboa jasoko dira. Energia auditoretza egin da eta 2021eko otsailean amaitu zen.</p> <p>Eraikinen energia-ziurtagiria edukitzea, Eraikinak energia-kalifikazioari dagokionez E etiketa duelarik.</p> <p>Araua:</p> <ul style="list-style-type: none"> 4/2019 Legea, otsailaren 21koa, Euskal Autonomia Erkidegoko Jasangarritasun Energetikoari buruzkoa. 254/2020 DEKRETUA, azaroaren 10ekoa, Euskal Autonomia Erkidegoko Jasangarritasun Energetikoari buruzkoa. 25/2019 Dekretua, otsailaren 26koa, EAE eraikinen eraginkortasun energetikoaren ziurtagiri eta haren kontrol eta erregistro prozedurari buruzkoa

5. INGURUMEN-JARDUNAREN EBALUAZIOA

2018/2026 (EB) Erregelamenduak eskatzen du hainbat informazio landu eta jakinarazi behar dela. Horien artean daude oinarrizko adierazleak, hartutako jardunbide onenak eta Administrazio Publikoaren adierazle egokiak (adierazle sektorialak). San Telmo Museoarekin eta bere Ingurumen Kudeaketa Sistemarekin bat etortzen direnak ondoren azaltzen ditugu.

5.1 OINARRIZKO ADIERAZLEAK

Kalkulurako erabili den erabiltzaile kopurua (langileak + bisitariak):

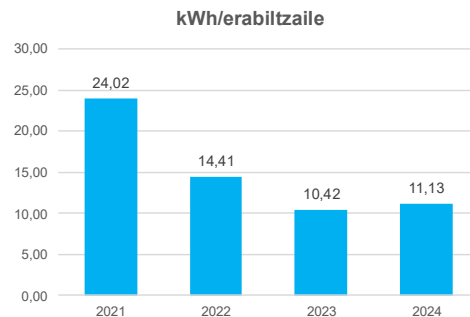
- 2021: 83.575 pertsona
- 2022: 126.145 pertsona
- 2023: 154.073 pertsona
- 2024: 151.330 pertsona

ENERGIA

ENERGIAREN ZUZENEZKO GUZTIZKO KONTSUMOA

Iturria: Energia hornitzaileen fakturak.

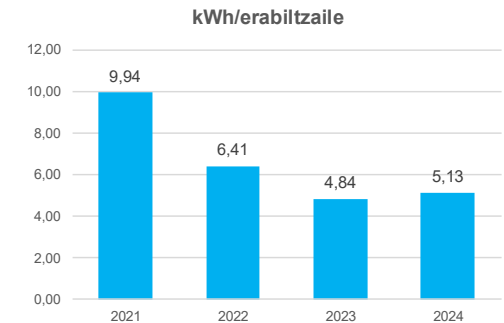
Joera: Negatiboa. Museoaren instalazioen energia kontsumoak azken urtean beheranzko joera izan badu ere, 2024an kontsumo igoera eman da eta honetaz gain erabiltzaile kopuruak behera egin du baita ere. Honetan eragina izan du 2024an Museoak izan dituen erakusketen temperatura eta hezetasun beharrek energia kontsumo handiagoa eragin dutela.



ENERGIA BERRIZTAGARRIEN GUZTIZKO KONTSUMOA

Iturria: Energia hornitzaileen fakturak.

Joera: Museoaren energia elektrikoaren %100a jatorri berriztagarria dauka. Beraz, energia berriztagarrien kontsumoa elektrizitatearen kontsumoarekin lotuta dagoenez, elektrizitate kontsumoa igotzeak energia berriztagarrien guztizko kontsumoa igotzea dakar baita ere.



ENERGIA BERRIZTAGARRIEN GUZTIZKO EKOIZPENA

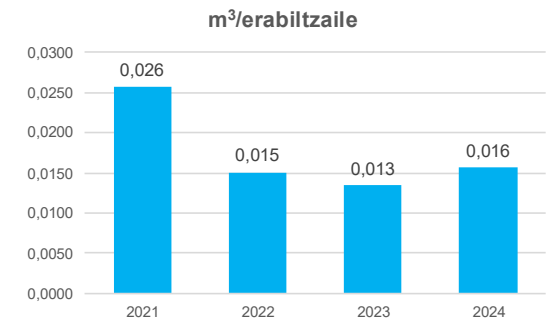
Museoak ez dauka energia berriztagarrien aprobetxamendurako inolako instalaziorik.

URA

URTEKO GUZTIZKO UR-KONTSUMOA

Iturria: Ur-horniduraren kudeatzailearen fakturak.

Joera: Negatiboa. Azken urtean ur-kontsumoa igoera txiki bat eman da, honetan eragina izan duelarik bisitari kopuruaren jaitsierak eta kanpoko tenperaturak.

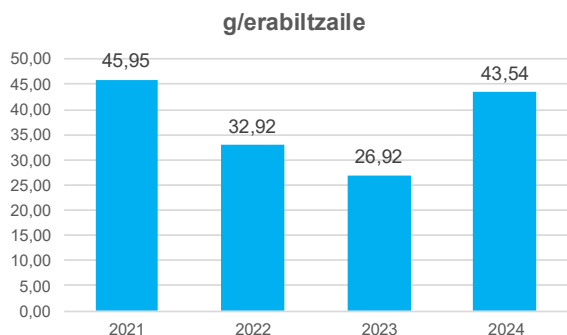


MATERIALEN KONTSUMOEA

MATERIALEN URTEKO MASA-GASTUA

Iturria: Adierazle hau kalkulatzeko hiru elementu hartu dira kontuan:

- Lehenengoa bulegoko materiala da eta kasu honetan paper-kontsumoa bakarrik hartzen da kontuan, hau da, museoan erabilitako A3 eta A4 papera (g), gainerako material suntsikorraren pisua oso txikia baita.
- Bigarrena museoak egiten dituen publikazio euskarrien kopurua (zenbaketa inprimatzaileen fakturen bidez).
- Eta hirugarrena, garbiketa-produktuen kontsumoa kontuan hartzen da, garbiketa-enpresak emandako informazioa oinarri hartuz.



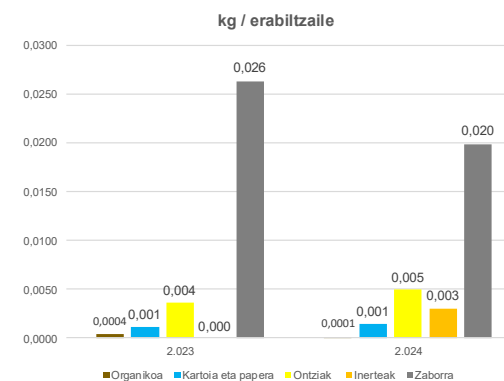
Joera: Negatiboa. Materialen kontsumoa erabiltzaile kopuruarekiko asko igo da azken urtean, 2021eko datuetara gerturatu delarik. Honetan, azken urtean paperean atera diren argitalpenek izan dute eragina, batez ere, 2024ko Chillida erakusketen sortutako paperezko euskarri bereziak. Hiru urteen batez bestekoa kontutan hartuz (2021-2023 eta 2022-2024), erabiltzaileko materialen kontsumoa nahiko egonkor mantendu da, 33,37 eta 34,50 izan delarik besteak beste.

HONDAKINAK

HONDAKINEN URTEKO GUZTIZKO SORRERA

Iturria: Garbitzaileek museoaren zakarrontziak husterakoan honen erregistroa egiten dute. Frakzio ezberdinen masak kalkulatzeko frakzioen batuz besteko dentsitate faktoreak erabiltzen dira.

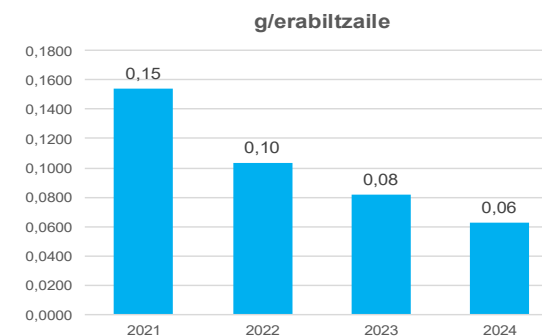
Joera: Joera positiboa da. Hondakin gaikako bilketa eta honen jarraipena 2023. urtean hasi zen. Honela, 2024an gaika bildu den kopuruak gora egin du, aurreko urtearekin alderatuz.



HONDAKIN ARRISKUTSUEN URTEKO GUZTIZKO SORRERA

Iturria: Garbiketa- eta zaharberitze-produktuen ontzien hondakinak zenbatzen dira.

Joera: Positiboa. Hondakin arriskutsuen sorrera gutxitzen joan da.

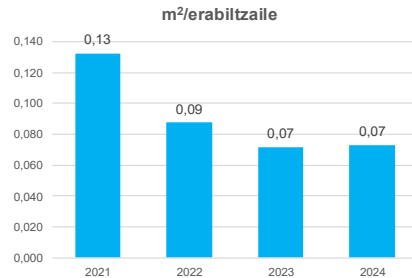


LURZORUAREN ERABILERA BIODIBERTSITATEAREKIKO

LURZORUAREN GUZTIZKO ERABILERA

Iturria: Museoaren azalera 11.067,10 m² da.

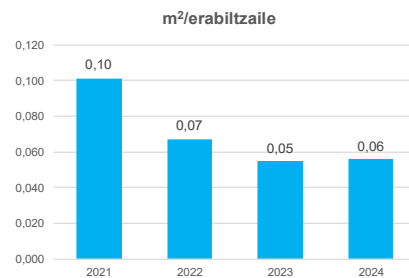
Joera: Mantentzea. Azalera ez da aldatu. 2024ko erabiltzaile kopurua aurreko urtekoa baino txikiagoa izan bada ere, aldea ez da oso handia eta beraz, adierazlean ez du eragin esanguratsurik.



ZIGILATUTAKO AZALERA GUZTIA

Iturria: Museoaren inpermeabilizatutako azalera 8.466 m² da.

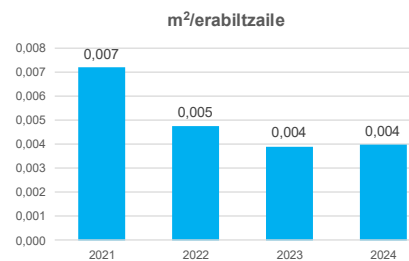
Joera: Mantentzea. Azalera ez da aldatu, eta erabiltzaile kopurua jaitsi egin denez, erabiltzailearen araberrako zigilatutako azalera zertxobait igo da.



MUSEOAN NATURARA BIDERATUTAKO AZALERA GUZTIA

Iturria: Museoaren berdetutako azalera 601 m² da (fatxadako loreei dagokion azalera eta klaustroko lorategikoa hartu dira kontuan). 2024an fatxadako loreei dagokien azalera birkalkulatu da urte guztietarako, panelen azalera doitu delako.

Joera: Mantentzea. Azalera ez da aldatu, baina azken urtean erabiltzaile kopurua jaitsi egin denez, honek erabiltzaileko m² gehiago izatea ekarri du.



MUSEOTIK KANPO NATURARA BIDERATUTAKO AZALERA GUZTIA

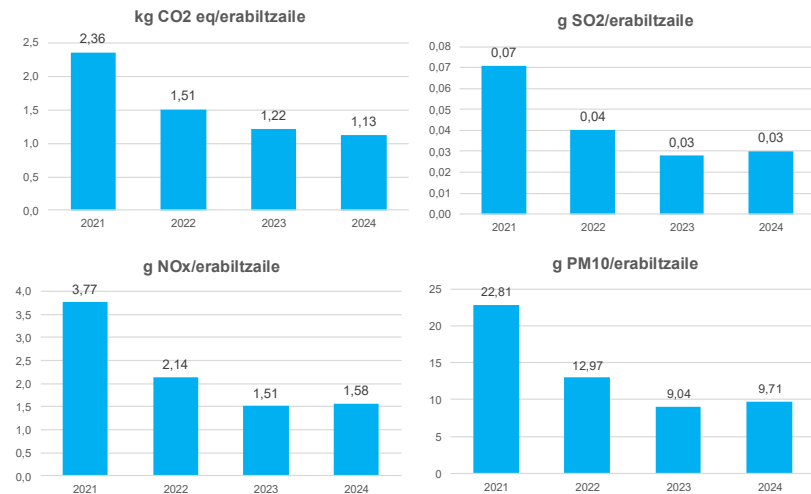
Museoak ez dauka museotik kanpo dagoen berdegunerik.

EMISIOAK

URTEKO GUZTIZKO BEG ISURIAK

Iturria: 1. eta 2. irismenetako datuak MITECOk argitaratutako tresnaren bidez kalkulatu dira eta 3. irismenekoak bidaien erregistro eta kontabilitatearen bidez egindako kalkuluetatik ateratzen dira. 3 irismenen datuak batzen BEG isuri totalak lortzen dira.

Joera: Negatiboa. Urteetan zehar BEG isuriak gutxitu egin badira ere, 2024an goranzko joera eman da, 2023 urtearekiko alderatuz.



Taula honetan erabilitako emisio-faktoreak dokumentu honetatik datoz: EMEP/EEA air pollutant emission inventory guidebook 2023- Emission factors. Emission Factor Database

5.2 ADIERAZLE SEKTORIALAK ETA INGURUMEN-JARDUNBIDE ONENAK

Europako Batzordeko 2019/61 Erabakiak administrazio publikorako erreferentziako dokumentua (DRS) jasotzen du. Bertan, ingurumen-jardunbide onenak eta horien jarraipena egiteko adierazle sektorialak azaltzen dira. Kultura- eta museo-jarduerara egokitzen den sektoreko erreferentziako dokumentu bat argitaratzen ez den bitartean, dokumentu horri egingo diogu erreferentzia. Hurrengo taulan **San Telmo Museorako aplikatzen duten jardunbide onenak** adierazten dira, 2019/61 Erabakiaren numerazioa mantentzen, baita horien adierazleen erreferentziako balio optimoa eta Museoaren azken urtetako datuak.

Langileen araberako adierazleen kasuan, honakoa da urte bakoitzeko langile kopurua:

- 2021: 38
- 2022: 38
- 2023: 38
- 2024: 40

HONDAKINAK

Adierazlea	Unitatea	2021	2022	2023	2024	Erreferentziako balioa
Hondakinen sorrera*	kg/langile	-	-	127,82	111,74	< 200
Paper kontsumoa (A4)	Orri kop. / langile / lan egun	9,10	5,28	7,43	5,52	< 15
Paper ekologikoaren kontsumoa / Paper kontsumo totala	%	95,45	100	100	100	100

Lan egunak: 2021: 253; 2022:249; 2023: 248 eta 2024: 249

*2024ko adierazpenean adierazle hau 2021etik 2023ra birkalkulatu egin da, hondakin arriskutsuak eta ez arriskutsuak kontutan hartuz.

Kontuan hartu diren jardunbide onenak

3.1.3 Hondakinen sorreraren kudeaketa eta minimizazioa

- Hondakinen sorrera prebenitzeko neurrien ezarpena
- Hondakinen gaikako bilketaren sustapena
- Sortutako hondakinen jarraipena

3.1.4 Bulegoko paperaren eta material suntsikorren erabilera minimizatzea

- Paper-euskarririk gabeko barne-prozeduren aplikazioa eta sustapena
- Kontratazio publikoaren bidez ingurumen-inpaktu txikiago duten produktuen eskuratzea

ENERGIA

Adierazlea	Unitatea	2021	2022	2023	2024	Erreferentziako balioa
Energia kontsumoa azalerarekiko	kWh/m ²	181,4	164,3	145,0	152,2	<100

Museoaren azalera osoa 11.067,10 m² da eta berdin mantendu da kalkulatu diren urteetan (2021, 2022, 2023 eta 2024)

Kontuan hartu diren jardunbide onenak

3.2.5 Eraikin publikoen energia eraginkortasuna handitzea

- Eraikinen inguratzailea eta estankotasuna indartuz, energetikoki eraginkorak diren ekipoak instalatuz eta energia-sistemak doitu.

6. 2025EKO INGURUMEN-PLANGINTZA

Jarraian, 2025. urterako identifikatu diren ingurumen alderdi esanguratsuak:

Ingurumen alderdi esanguratsuak:

- **Energia ekoiztea edo eskuratzea.**
- **Instalazioetan energia elektrikoaren eta gas naturalaren kontsumoa.**
- **Hondakin ez-arriskutsuen sorrera*.**
- **Garraioarekin lotutako erregaien kontsumoa.**
- **BEG emisioak.**
- **Erosketa berdea.**
- **Lehengaien kontsumoa.**

* Hondakin ez arriskutsuen sorrera ingurumen alderdi esanguratsua ez bada ere, Ingurumen Planean txertatzea adostu da, gai honek San Telmo Museoan duen garrantzia oinarri hartuz.

Eta hauei erantzuteko ondorengo helburuak eta ekintzak adostu dira:

1. Helburua: Energia elektrikoaren kontsumoa %5 murriztea

Ekintza	Adierazlea	Baliabideak / Arduraduna	Epea
1.1 Arte historiko aretoko elizako eta tabernako korridoreko argiteria LEDekin berritu Arriskua: Luminaria asko oraindik halogenoak dira	Energia elektrikoaren kontsumoaren aldea aurreko urtearekiko (%)	Inbertsio partida Arduraduna: Kudeaketa eta segurtasun arduraduna	2025eko azaroa
1.2 Behar ez denean piztuta edo “stand-by” moduan uzten diren aparatuak (ordenagailuak, monitoreak, etab.) eta argiak itzaltzeko gogorazteko kartelak jarri / sentsibilizazioa egin / hileroko komunikazioetan sartu Arriskua: Teledanerako ordenagailuak piztuta utzi behar dira eta inoiz ez itzaltzeko ohitura hartu da, nahiz eta teledana ez izan		Barne baliabideak Arduraduna: Administrazio arduraduna	2025eko ekaina
1.3 Aretotako argiztapen sistemaren inguruko azterketa egin (sentsore bidezkoak dira, baina askotan nahita pizten dira, ilun ez geratzeko, bestela itxita dagoela baitirudi). Honen inguruko azterketa egin eta ilun geratzen diren espazioak nolabait argitzeko (sarreran argi txiki bat jarri,...)		Barne baliabideak Arduraduna: Kudeaketa eta segurtasun arduraduna	2025eko abendua
1.4 Aldageletako argiteria sentsore bidezkoa jarri		Barne baliabideak Arduraduna: Raul Portas	2025eko ekaina
1.5 Sarrerako atea (fitxadoren gelakoa) automatikoa jartzeko aurrekontua eskatu Udalari		Inbertsio partida Arduraduna: Kudeaketa eta segurtasun arduraduna	2025eko azaroa

1.6 Energia kontsumoaren kontrol sistema hobetu, egon daitezkeen desbideraketak detektatzeko	Energia kontsumoaren aldea aurreko urtearekiko (%)	Barne baliabideak Arduraduna: Administrazio eta mantenuko arduradunak	Jarraia (hiru hilabetero)
1.7 Gordailuan egin den temperatura eta hezetasun kontrolaren lanketaren berri izan eta STM egin daitekeenera egokitu		Barne baliabideak Arduraduna: Kudeaketa eta segurtasun arduraduna	2025eko Martxo
2. Helburua: Gas naturalaren kontsumoa %25 murriztea (ingurumen alderdi			
Ekintza	Adierazlea	Baliabideak / Arduraduna	Epea
2.1 Hozte makinak aldatzeko proiektua prestatu eta aldaketa egiteko aurrekontua eskatu Udalarai aurkeztu <small>Arriksua: Klimatizazio sistemaren funtzionamendua ez da egokia</small>	Gas naturalaren kontsumoaren aldea aurreko urtearekiko (%)	Barne baliabideak Arduraduna: Kudeaketa eta segurtasun arduraduna	2025eko azaroa
2.2 Matxuratuta dauden hozte makinak konpondu <small>Arriksua: Bi galdara matxuratuta daude</small>		Inbertsio partida Arduraduna: Mantenuko arduraduna	2025eko ekaina
2.3 Komunetan ur beroa kendu		Barne baliabideak Arduraduna: Mantenuko arduraduna	2025ko martxo
2.4 Energia kontsumoaren kontrol sistema hobetu, egon daitezkeen desbideraketak detektatzeko	Energia kontsumoaren aldea aurreko urtearekiko (%)	Barne baliabideak Arduraduna: Administrazio eta mantenuko arduradunak	Jarraia (hiru hilabetero)



2.5 Gordailuan egin den temperatura eta hezetasun kontrolaren lanketaren berri izan eta STM egin daitekeenera egokitu		Barne baliabideak Arduraduna: Kudeaketa eta segurtasun arduraduna	2025eko Martxo
3. Helburua: Ingurumen irizpidea duen materialen portzentajea handitzea			
Ekintza	Adierazlea	Baliabideak / Arduraduna	Epea
3.1 Publizitate euskarrien hornitzaileei fakturretan erabilitako papera adierazteko eskatu eta ingurumen-irizpideak dituenaren kantitatea neurtu <small>Arriksua: Publizitate euskarrien hornitzaileek ez dute paper-mota azaltzen fakturretan</small>	Ingurumen-irizpideekin eskuratutako materialen ratioa (%)	Barne baliabideak Arduraduna: Komunikazio arduraduna	2025eko maiatza
3.2 Liburutegiko forratzeko plastikoa eta eskola-materialaren elementu batzuk (kartulina, errotulagailuak eta kola) erosteko ingurumen-irizpideak erabili eta neurtu <small>Aukera: Material mota ezberdin asko erosten da eta honek ingurumen-irizpideak sartzeko aukera handia ematen du</small>		Barne baliabideak Arduraduna: Administrazio arduraduna	2025eko abendua
3.3 Artelanak enbalatzeko eta biltegitatzeko erabiltzen diren material nagusien azterketa egin (kontsumoa, birziklagarritasuna,... ondorioak ateratzeko) <small>Aukera: Material mota ezberdin asko erosten da eta honek ingurumen-irizpideak sartzeko aukera handia ematen du</small>		Barne baliabideak Arduraduna: Zaharbertitzailea	2025eko abendua
3.4 Paper birziklatua erabili Museoko eremu guztietan		Barne baliabideak Arduraduna: Administrazio arduraduna	2025eko abendua





4. Helburua: Hondakinen sorrera murriztea (materialaren erabilera)

Ekintza	Adierazlea	Baliabideak / Arduraduna	Epea
4.1 Erakusketetan sortzen diren hondakinen kontrola egin Gallery Climate Museum tresnaren bidez Arriskua: Erakusketa aldatzen den aldiro gela guztia aldatzen da eta honek hondakinen sorrera dakar Aukera: Gallery Climate Museum tresna lehengaien eta hondakinen neurketa eta jarraipena egiteko aukera ematen du	Hondakin kopurua (kg) / erakusketa kopurua	Barne baliabideak Arduraduna: Produkzioko koordinatzailea	2025eko abendua (jarraia)
4.2 "RecreaKult" zerbitzuak ematen dituen aukeren inguruko komunikazio bat egin langile guztiei Aukera: "RecreaKult" zerbitzuaren baitan, beste erakunde batetako materiala erabili, berria erosi beharrean Arriskua: Langile askok ez dituzte ezagutzen RecreaKult-ek eskaintzen dituen zerbitzu guztiak	"RecreaKult" zerbitzua erabili da (bai/ez)	Barne baliabideak Arduraduna: Kudeaketa eta segurtasun arduraduna	2025eko maiatza
4.3 Obren (artelanen) kutxak berrerabili (lehiaketetan) Aukera: Obren kutxak moldatu eta egokitu egiten dira, aukera dagoenean, bai erakusketetan, bai traslado propioetan	Berrerabilitako kutxa kopurua / Erabilitako kutxa kopuru totala	Barne baliabideak Arduraduna: Kudeaketa eta segurtasun arduraduna	2025eko abendua (jarraia)

5. Helburua: Hondakinen sorrera murriztea (hondakinen kudeaketa)



Ekintza	Adierazlea	Baliabideak / Arduraduna	Epea
5.1 Komunetan, klaustroan eta liburutegian zakarrontzi ezberdinak jarri papera eta errefuxarako Arriskua: Bisitariak hondakinak ez dituzte ondo bereizten, errefuxa eta papera separatzeko zakarrontzi ezberdinak ez daudelako zenbait lekutan: liburutegia, komuna, klaustroa...	Gaika biltzen diren hondakinak (kg) / Hondakinak guztira (kg)	Barne baliabideak Arduraduna: Administrazio arduraduna	2025eko ekaina
5.2 Zaharberritzeko laborategiko produktu arriskutsuen inbentarioaren jarraipena egin	Jarraipena egin da (bai / ez)	Barne baliabideak Arduraduna: Zaharberritzailea	2025eko abendua

6. Helburua: Garraioari lotutako BEG isuriak murriztea



Ekintza	Adierazlea	Baliabideak / Arduraduna	Epea
6.1 Museoko furgonetako gidariak gidatze eraginkorrerako ikastaro bat hartu	Kurtsoa egin da (bai/ez)	Onartutako aurrekontua Arduraduna: Produkzioko koordinatzailea	2025eko abendua



7. Helburua: Museoaren funtzionamenduari lotutako BEG isuriak murriztea

Ekintza	Adierazlea	Baliabideak / Arduraduna	Epea
7.1 Gallery Climate Museum ekimenaren tresna erabili museo eta erakusketen karbono azterna neurtu	Tresnarekin neurtu diren erakusketa kopurua / urteko erakusketa guztiak (%)	Barne baliabideak Arduraduna: Kudeaketa eta segurtasun arduraduna	2025eko abendua

Bestalde, 2025. urterako identifikaturako arrisku eta aukerei erantzuteko ondorengo ekintzak planifikatu dira:

Arriskua 1. Sortzen den informazioa “toki” fisiko batean gordetzen da, eta horrek energia kantitate handia behar du. Museoko zerbitzarian informazioa kontrolik gabe gordetzen da, askotan errepikatuta edo/eta bertsio askorekin, soberan dagoena inoiz borratu gabe.

HELBURUA: Gordetzen den informazio digitalaren kopurua gutxitzea



Ekintza	Adierazlea	Baliabideak / Arduraduna	Epea
1.1 Kutsadura digitala murriztearen inguruko jarraibideak osatu, zerbitzaria erabiltzen duten langile guztiei helarazteko	X urtean okupatutako espazioa/X-1 urtean okupatutako espazioa)	Barne baliabideak Arduraduna: Ingurumen Taldeko kideak	2025eko abendua

Arriskua 2. Hornitzaile txikiak ez daukate ez gaitasunik (ekonomikoa, teknikoa...) ez ezagutzarik ingurumen-arloko gaitiaz arduratzeko

HELBURUA: Gordetzen den informazio digitalaren kopurua gutxitzea



Ekintza	Adierazlea	Baliabideak / Arduraduna	Epea
2.1 Hondakinen kudeaketa egokiaren Ardurapeko Deklarazioa sinatzen duten hornitzaile kopurua %90ra igo	Ardurapeko Deklarazioa sinatu duten hornitzaileen ratioa (%)	Barne baliabideak Arduraduna: Administrazio arduraduna	2025eko abendua

Arriskua 3. Kultura sektorea ez dago oso kontzientziatua



Helburua: Hornitzaileei ingurumen-irizpideak betetzen lagundu

Ekintza	Adierazlea	Baliabideak / Arduraduna	Epea
3.1 Museoak ezarri dituen ingurumen irizpideak eta ekintzak kultura sektorean zabaldu	Egindako komunikazio kopurua	Barne baliabideak Arduraduna: Komunikazio arduraduna	2025eko abendua

I. ERANSKINA

ALDERDI ESANGURATSUEN IDENTIFIKAZIORAKO METODOLOGIA

San Telmoko Museoaren IKSn esanguratsuak diren alderdiak zehazteko, **maila esanguratsu bat ezartzen da**, ingurumen-alderdi bakoitzari esleitutako bi irizpide gurutzatuta lortzen dena.

Lehenengo irizpidea **Neurria** da alderdi guztietarako. Neurria irizpideak 1, 2 edo 3ko balioa hartzen du. Horrela, aurreko urtearekin alderatuta ingurumenerako joera positiboa badakar, 1eko balioa emango zaio; aldaketa txikia edo gabeko joera badakar, 2ko balioa emango zaio; eta ingurumenerako joera negatiboa badakar, 3ko balioa emango zaio. Joera horien mugen definizioa kasu bakoitzean aztertzen ari garen alderdiaren arabera izango da.

Bigarren irizpidea **Ondorioen garrantzia** edo **Alderdiaren izaerarekin** duen erlazioa da. Kasu honetan ere alderdiaren arabera definituko dira ematen zaizkion balio ezberdinak, baina, Neurriaren kasuan bezala, ingurumenerako ondorio positiboa bada 1eko balioa izango du, ondorio neutroa bada 2koa eta ondorio kaltegarria bada 3koa.

Kasu guztietan ere, bi irizpide horien balioak biderkatuko dira eta, beraz, **Maila esanguratsua** 1etik 9ra bitartekoa izango da beti, maila txikia, ertaina edo handia lortuz, ondorengo taula honetan zehaztutakoaren arabera:

	ADIERAZGARRITASUN MAILA	
>6	ALTUA	Alderdi esanguratsuak
2-4	TARTEKOA	Esanguratsuak ez diren alderdiak
1	BAXUA	Esanguratsuak ez diren alderdiak

Horren ildoan, Arriskuen eta Aukeren balorazioa egiterakoan 1etik 9rako balorazio bat emango zaie, Alderdi esanguratsuen eskala berdinean egoteko. Kasu horietan, puntuazioa kalkulatzeko honako irizpideak hartuko dira kontuan: arriskuaren edo aukeraren garrantzia, eragileek eman dioten garrantzia, Museoak horren inguruan jarduteko duen gaitasuna, sor dezakeen interesa edo premia.

II. ERANSKINA

INGURUMEN BALIOZTATZEAREN DATA

Ingurumen Adierazpena balioztatzeke ikuskaritza 2025eko irailak 30 eta urriak 1ean egin da.

Ingurumen Adierazpenaren hurrengo ikuskaritza egiteko epea 2026 urtea finkatu da.

STM San Telmo Museoa

STM
San Telmo Museoa



AENOR

INGURUMEN-EGIAZTATZAILEAK EGIAZTATZEKO ETA BALIOZKOTZEKO JARDUEREI BURUZ EGINDAKO ADIERAZPENA

AENOR CONFÍA, S.A.U., -ES-V-0001 zenbakia du ingurumen arloko egiaztatzaileen EMAS erregistroan eta 84.11, 91.02 eremurako ziurtatuta dago (NACE kodea)- honako hau adierazten du:

egiaztatu du, **SAN TELMO MUSEOA S.A.** enpresaren ingurumen-adierazpenean azaltzen den bezala (enpresaren erregistro-zenbakia **ES-EU-000149** da), erakundeak

bete egiten dituela 1221/2009 (EE) Erregelamenduak, erakundeek borondatez ingurumeneko kudeaketa eta auditoretza egiteko Europako sistema batean parte hartzeari buruzkoak, ezarritako baldintza guztiak. Europako Parlamentuak eta Kontseiluak 2009ko azaroaren 25ean eman zuten arau hori, eta ondoren 2017/1505 (EB) Erregelamenduaren eta 2018/2026 (EB) Erregelamenduaren bidez aldatu zen.

Adierazpen hau sinatuta, adierazten dut:

- egiaztatzeko eta baliozkotzeko jarduera egitean, zorrozki bete ditut 2017/1505 (EB) Erregelamenduak eta 2018/2026 (EB) Erregelamenduak aldatutako 1221/2009 (EE) Erregelamenduan ezarritako baldintzak;
- egiaztatzeko eta baliozkotzeko jardueraren emaitzak berretsi bezala, ezerk ez du aditzera ematen ingurumen-arloan aplikatu beharreko betekizunak urratzen direnik;
- erakundeak ingurumen-adierazpenean aipatzen den arloan egiten dituen jarduera guztiei dagokienez, erakundearen adierazpeneko datuek eta informazioak irudi fidagarria, sinesgarria eta zuzena ematen dute.

Dokumentu hau ez da EMASeko erregistroaren baliokidea. Izan ere, 1221/2009 (EE) Erregelamenduaren arabera eskumena duen erakunde batek soilik egin dezake EMASeko erregistroa. Dokumentu honek ez du berez balio komunikazio publiko independentea egiteko.

Madrilen egina, 2025eko urriaren 22an

Firma del verificador
AENOR CONFÍA, S.A.U.