


# STM

San Telmo Museoa

Zuloaga plaza 1  
20003 Donostia – San Sebastián  
Telefonoa: 943 48 15 80  
santelmo@donostia.org  
[www.santelmomuseoa.com](http://www.santelmomuseoa.com)

San Telmo Museoa 

## AYER Y HOY RECORRIDO GENERAL

**Cuaderno para el profesorado**  
Para alumnado de primer ciclo de ESO



## PRESENTACIÓN

Se propone un recorrido mixto: junto a las explicaciones en la visita guiada, el alumnado, dividido en cuatro grupos, ha de buscar la información que se le requiere en las fichas.

Cada grupo trabajará un tema; una vez finalizada esta tarea, toda la clase se reunirá en el taller didáctico, donde cada grupo informará al resto de la actividad que ha realizado. Los temas a trabajar son los ejes del Museo: el objetivo es mirar al pasado para afrontar los retos del futuro, ya que San Telmo es un Museo de Sociedad.

Los temas a trabajar son los siguientes:

1. **Una mirada histórica desde el GÉNERO y los DERECHOS HUMANOS**
2. **Una mirada histórica desde la TERRITORIALIDAD**
3. **Una mirada histórica desde la SOSTENIBILIDAD**
4. **Una mirada histórica desde la INTERCULTURALIDAD**

Si en vez de contratar una visita guiada, se opta por una visita escolar autónoma, las referencias que de aquí en adelante se hacen a las intervenciones del personal del Museo quedarán a cargo del profesorado. Por ello, recomendamos una visita previa. En todo caso, más allá de las aportaciones que cada cual quiera hacer según sus intereses y expectativas, en las fichas de este cuaderno ofrecemos algunas explicaciones más extensas, ya sean informativas, ya sean sobre lo que pretende el Museo al formular cada actividad. Queda en manos del profesorado, pues, hacer uso de esas explicaciones, y cómo, a su conveniencia. Asimismo, también es facultad suya mencionar tales referencias en el propio centro escolar si realizan actividades previas o posteriores a la visita.

**Se calcula una duración total de hora y media.**



Parte a realizar conjuntamente por toda la clase:

### Inicio de la visita:

Bienvenida, presentación del Museo y reparto de los temas y materiales por grupos (en caso de contratarse visita guiada): cada grupo recibirá la ficha que le corresponde; al finalizar la visita, hay que entregar la carpeta de apoyo que ayuda a escribir en la ficha, así como los bolígrafos.

### Iglesia: proyección del audiovisual (13 min.):

### Sala “Huellas en la Memoria”:

Un viaje desde la prehistoria hasta el s. XVIII.

La visita guiada se centrará en ofrecer las claves que permitan a los grupos realizar sus propios ejercicios.

### Breve recorrido en la planta superior para complimentar un ejercicio por ficha:

En el claustro alto, la sala de arte vasco y la de industrialización, el alumnado comprobará que este Museo, por su tamaño y variedad de temas y espacios, no se puede conocer en una sola visita, y, más importante, que patrimonio es todo aquello nos permite reflexionar sobre temas del pasado o de actualidad.

**Estas actividades distribuidas en cuatro grupos a realizar en las salas de exposición permanente buscan tanto la información como la reflexión.**

Cada ficha trabaja dos ejercicios temáticos en la planta baja y uno en la alta. La numeración que aparece en las fichas tiene un carácter puramente práctico, no indica prioridad u orden concreto. Solo busca facilitar y controlar mejor los movimientos de los grupos en las áreas expositivas.

### Taller didáctico:

Una vez realizadas las actividades, la clase se reúne y acude conjuntamente al taller, donde cada grupo expondrá al resto uno de los tres ejercicios que ha realizado, aquel que les haya parecido más interesante.

### Claustro bajo:

En la crujía de la sala “Huellas en la memoria”, cuando un grupo acabe de hacer sus actividades, podrá realizar ejercicios de sensibilización hacia el patrimonio; por ejemplo, comprobarán lo nocivo de un acto en apariencia tan inocuo como tocar.

En caso de compaginar este recorrido entre dos clases al mismo tiempo, puede variar el orden: un grupo inicia la visita en el claustro bajo y después asciende, y viceversa. Asimismo, la puesta en común puede realizarse en otro espacio que no sea el taller, como el claustro o la parte baja del torreón.

**NOTA: En esta guía del profesorado, las respuestas y explicaciones a cada ejercicio aparecen en negrita y en cursiva.**



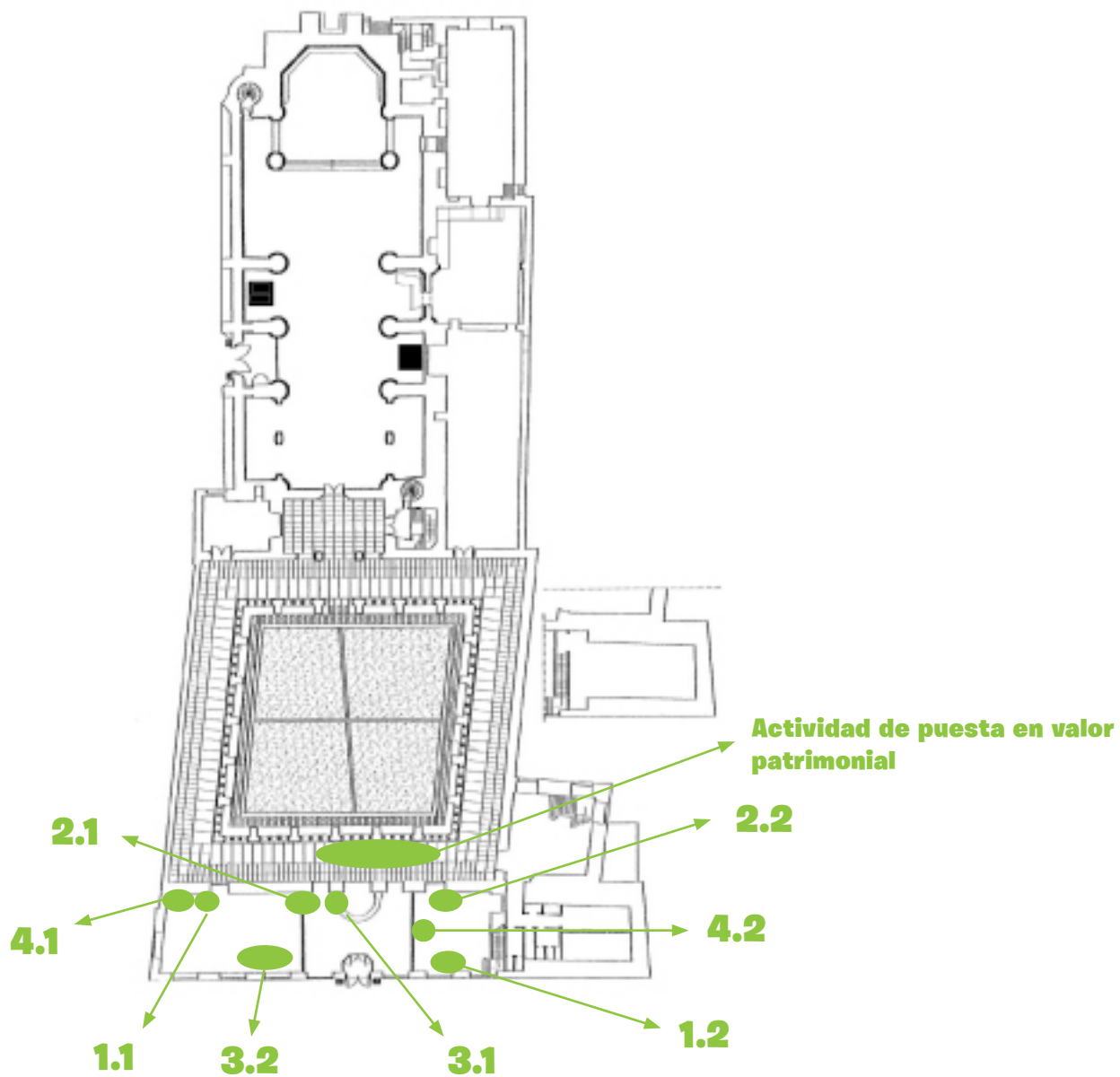


# AYER Y HOY

## RECORRIDO GENERAL

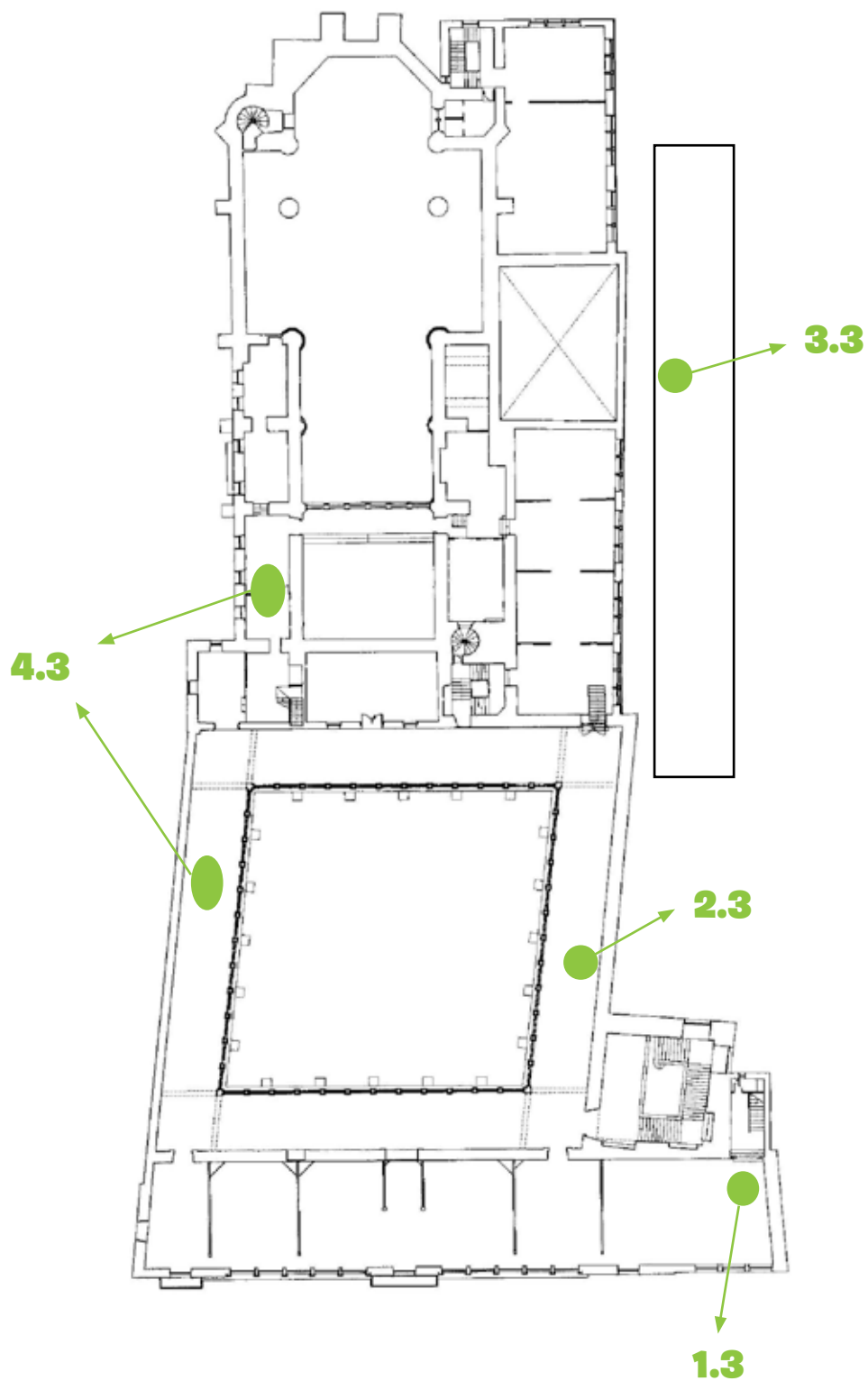
En este plano se presenta el lugar que corresponde a cada actividad:

### PLANTA BAJA:





### PLANTA SUPERIOR:



## GRUPO 1:

# UNA MIRADA HISTÓRICA DESDE EL GÉNERO Y LOS DERECHOS HUMANOS

### ACTIVIDAD 1.1.



En la sala "Huellas en la memoria".

- En la Edad Media, ¿todas las personas eran iguales por nacimiento?

Sí, todas nacían iguales.

**No, algunas nacían nobles y tenían privilegios.**

- ¿Hoy día todas las personas, al menos ante la ley, nacen iguales?  
¿Qué creéis?

*En una sociedad dividida en estamentos, como era la medieval, la nobleza estaba ligada a la sangre; por tanto, era un status vitalicio que se recibía y transmitía biológicamente. Y era un status privilegiado, puesto que concedía más derechos y libertades. Respecto a las mujeres, ni la Revolución Francesa varió su situación de inferioridad jurídica; el derecho al voto, por ejemplo, no se consiguió hasta el s. XX, y el franquismo limitó su acceso al trabajo o a la gestión de sus propios bienes. En Gipuzkoa y Bizkaia, desde el s. XV, mediante la hidalguía universal, todos los originarios de ambos territorios eran nobles y por tanto iguales entre sí, al menos en teoría; pero, en la práctica, además de excluir a personas de origen foráneo y a las mujeres, también existían criterios económicos para acceder a los poderes públicos.*





### ACTIVIDAD 1.2



En la sala "Huellas en la memoria".

En la Edad Media, las mujeres vascas portaban una vestimenta muy especial.

En el siglo XVII se prohibió su uso, por "pecaminoso".

- ¿Qué clase de ropaje era?

**Tocados:** una especie de altos turbantes.

**Las mujeres solteras no se cubrían la cabeza, y las viudas no llevaban "cresta" como las casadas. Lo que hasta entonces se consideraba un indicativo de prestigio económico y social (cuanto más lienzo de Holanda, muy caro, más rica era), se empezó a considerar fálico y por tanto se prohibió por obsceno.**



### ACTIVIDAD 1.3.

En la sala de Bellas Artes "Cien años de arte vasco", contigua al claustro alto.

En un cuadro se observa la Casa de Misericordia donostiarra hace un siglo: unos mendigos comen servidos por monjas.



- Es evidente que en la actualidad se sigue padeciendo hambre en el mundo; pero... ¿en nuestro mundo también?
- ¿Creéis que existen comedores de este tipo en vuestro entorno, tal vez en vuestra propia localidad?
- ¿Por qué ocurre?

**Actividad que no busca tanto la información como la reflexión: nuestro actual sistema socioeconómico ha acarreado notables progresos en el nivel de vida general, pero también crea nuevos desequilibrios, o ha aumentado los ya existentes, ahora a nivel global: feminización de la pobreza, mayor número de personas y familias sin hogar, dificultades de integración social y económica de inmigrantes, etc.**



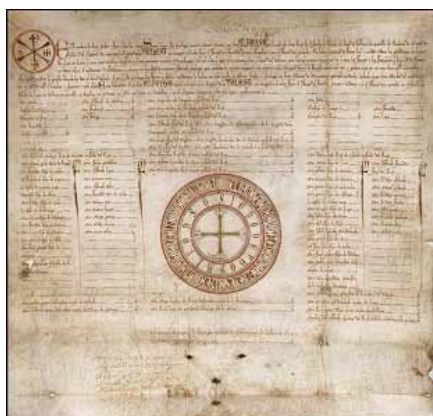
## GRUPO 2:

# UNA MIRADA HISTÓRICA DESDE LA TERRITORIALIDAD

### ACTIVIDAD 2.1



En la sala "Huellas en la Memoria".



- Localizad este módulo interactivo y responded:

En la Edad Media, ¿cómo se protegía la población rural de los ataques de la nobleza?

#### **Habitando en las villas**

- Huyendo a América
- Ingresando en los conventos como monjas o frailes

**Las Hermandades, o agrupaciones de villas, surgieron para defenderse de los ataques de los Parientes Mayores. Son el origen de los actuales Territorios Históricos. A medida que se hicieron permanentes, y sobre todo tras cesar la**

**violencia, las Juntas Generales y posteriormente las Diputaciones fueron regulando más aspectos económicos, sociales y políticos de los territorios.**

### ACTIVIDAD 2.2.



En la sala "Huellas en la Memoria".

En Álava, Bizkaia y Gipuzkoa se fundó una sociedad científica en el siglo XVIII.

- Buscad un dibujo de tres manos. ¿Qué aparece escrito sobre las tres manos?

Una pista: está en euskera, pero no como se escribe ahora.

**"IRVRAC BAT" (HIRURAK BAT).**

**La Real Sociedad Bascongada de Amigos del País surgió para fomentar todo tipo de estudios. Sus fundadores eran miembros de las familias más poderosas de Álava, Bizkaia y Gipuzkoa, a menudo emparentadas entre sí y detentadoras de los principales cargos en las instituciones forales (Diputados Generales y otros). La Bascongada fundó el centro de estudios superiores conocido como Seminario de Bergara.**





### ACTIVIDAD 2.3.



En el claustro alto, en el lado “generación bulliciosa”.

- Buscad un objeto que simbolice el movimiento en defensa de la lengua vasca, un objeto que cada dos años se puede ver todavía corriendo de mano en mano por pueblos y ciudades vascas.

***El testigo de la Korrika, realizado por el escultor Remigio Mendiburu (el original: ahora se utilizan reproducciones).***



***En los últimos años del franquismo y con posterioridad, la cultura vasca, y en especial la lengua, conoció un resurgimiento: su normalización (euskara batua) e implantación en el sistema educativo, la alfabetización y euskaldunización de personas adultas, oficialidad en unos territorios y demanda de oficialidad en los demás...***

***Más allá del contenido, esta actividad pretende dar a entender que un museo de sociedad no se limita a recoger objetos del pasado, sino que considera patrimonio elementos vivos, en la medida en que informan y permiten reflexionar sobre aspectos concretos de la sociedad que estudia.***



## GRUPO 3:

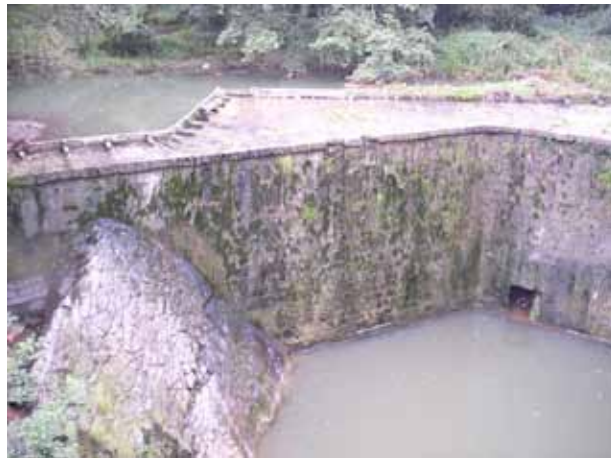
# UNA MIRADA HISTÓRICA DESDE LA SOSTENIBILIDAD

### ACTIVIDAD 3.1.



En la sala “Huellas en la Memoria”.

- En la Edad Media, una nueva técnica permitió un enorme aumento de la producción de hierro en el País Vasco. ¿Qué **técnica** fue?
  - La aplicación de la electricidad
  - La aplicación de máquinas de vapor
  - La aplicación de la fuerza del agua**



*La novedad técnica fue el uso de la energía hidráulica. Se instalaron cientos de ferrerías en Gipuzkoa y Bizkaia, que produjeron toneladas y toneladas de hierro durante siglos... con un gasto multiplicado por 6 de carbón vegetal, es decir, multiplicado por 30 de leña. El agotamiento de algunas minas de hierro, la falta de leña y la competencia de los primeros altos hornos extranjeros acarrearón el declive de las ferrerías en el siglo XVIII. Los conceptos de sostenibilidad y huella ecológica, pues, son de aplicación histórica, aunque la terminología sea reciente.*

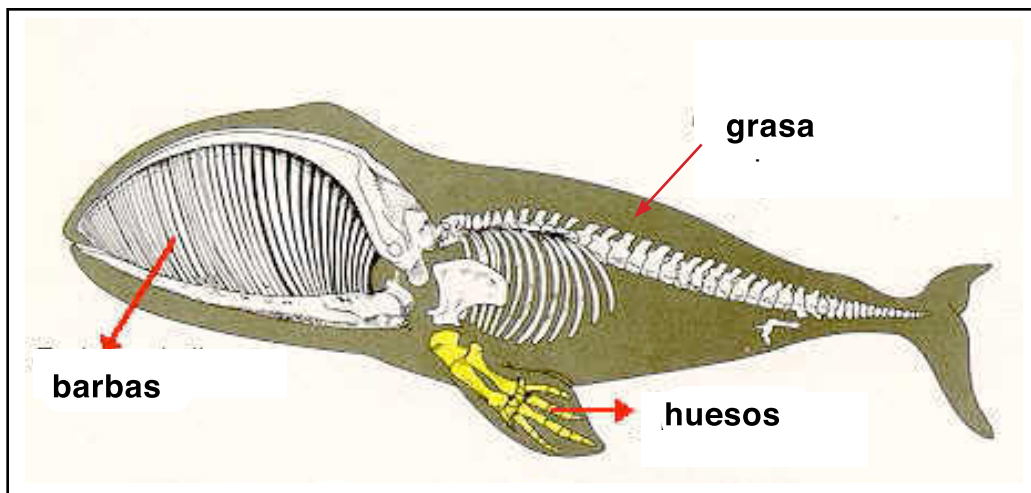


### ACTIVIDAD 3.2.



En la sala "Huellas en la Memoria".

- Antiguamente, ¿de qué **parte** de la ballena se obtenían tiras elásticas para, por ejemplo, los ropajes? Señalad con un círculo la palabra correcta.
- Si no existiera el plástico, ¿seríais capaces de matar ballenas para obtener ese material?
- ¿Y renunciaríais a la nintendo, wii y similares, si supierais que son perjudiciales para el medio ambiente?



*Ejercicio sobre el consumo responsable. La explotación industrial del petróleo y sus derivados desde la segunda mitad del s. XIX (como combustible, materiales plásticos...) supuso una reducción de la caza de la ballena, y aún así muchas especies siguen en peligro. Por tanto, es fácil posicionarse en la actualidad a favor de su conservación, porque apenas tienen ya valor económico. Pero, ¿y si no fuera así?*

### ACTIVIDAD 3.3.

En la planta alta, en la sala "La industria, motor del cambio".

- En Gipuzkoa, y sobre todo en Bizkaia, la industrialización se basó en una materia prima explotada ya antes de época romana. ¿Qué materia prima era?

Carbón mineral

**Hierro**

Plomo



*Para entender la industrialización de Bizkaia hay que tener en cuenta la calidad de su vena de hierro en el sistema inglés de hornos Bessemer. La cercanía a la costa favoreció su exportación, la importación de carbón mineral de Inglaterra y consecuente desarrollo de las navieras. El agotamiento del recurso natural acarrió la crisis socioeconómica de todo el territorio.*





## GRUPO 4:

# UNA MIRADA HISTÓRICA DESDE LA INTERCULTURALIDAD

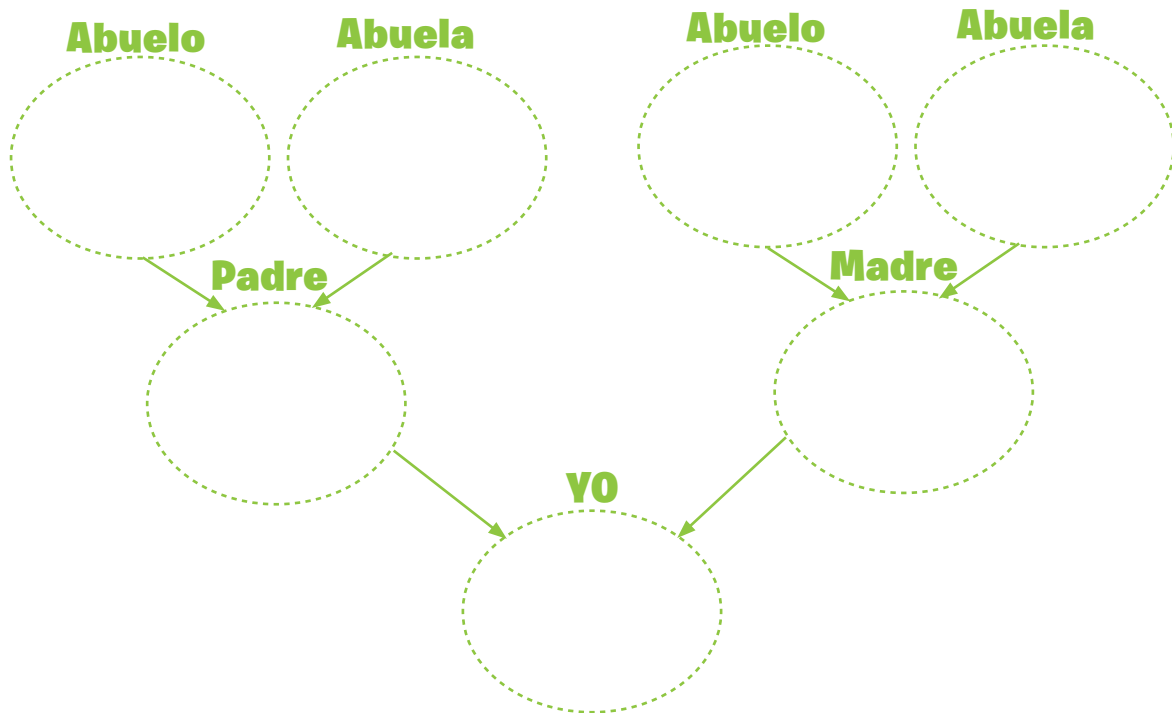
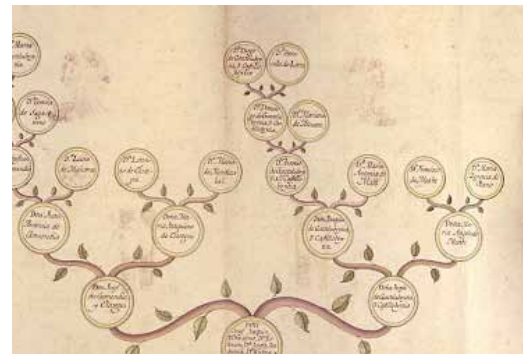
### ACTIVIDAD 4.1.



En la sala "Huellas en la Memoria".

Buscad este árbol genealógico. Es de una familia noble, y por tanto le daba mucha importancia a su origen.

- Rellenad vuestro propio árbol, pero señalando no el apellido, sino la **localidad, provincia o país** de origen:



- ¿Vivís en el pueblo en el que habéis nacido? ¿Y vuestro padre y madre? ¿Y vuestros abuelos y vuestras abuelas?

*Ejercicio para reflexionar sobre lo difuminados que son los límites entre "lo propio" y "lo otro": más o menos, de más lejos o de más cerca, antes o después, todo el mundo tiene origen inmigrante, al menos en parte. Y nadie nos garantiza que no vayamos a emigrar si nuestra situación económica, social o política empeora.*





### ACTIVIDAD 4.2



En la sala “Huellas en la Memoria”.

- En el siglo XVIII, Manuel Larramendi escribió este libro en tres **lenguas**: ¿cuáles?

**Euskara / Castellano / Latín**

*De hecho, se trata de un diccionario trilingüe, el primero en euskera: ejercicio para mostrar que el euskara tiene su propia historia, en constante relación con las lenguas vecinas. Antiguamente, la lengua de cultura en Europa fue el latín (ver el libro de San Ignacio, junto al diccionario). En el País Vasco también lo fueron, y en gran medida lo siguen siendo, el castellano y el francés (ver la Enciclopedia de la vitrina de al lado), y hoy día el inglés se impone como lengua de relación internacional.*



- Y la información de este Museo, ¿en cuántas lenguas está?

*Escrita, en euskara y castellano; además, también en inglés y francés en los títulos de presentación de cada sala, en las audioguías y signoguías (para personas con dificultades auditivas), los audiovisuales y los módulos interactivos, así como visitas guiadas.*

### ACTIVIDAD 4.3.



En el claustro alto y en una de las salas de exposición de “La tradición pervive”.

- Localizad estos deportes vascos y clasificados según origen:  
Hípica / Levantamiento de piedra / Corte de troncos / Boxeo / Fútbol / Regatas de traineras / Tenis / Lanzamiento de barra

De origen autóctono	De origen foráneo
<b>Levantamiento de piedra</b>	<b>Hípica</b>
<b>Corte de troncos</b>	<b>Boxeo</b>
<b>Regatas de traineras</b>	<b>Fútbol</b>
<b>Lanzamiento de barra</b>	<b>Tenis</b>



- Señalad otro deporte vasco, de origen foráneo, pero tan arraigado que lo lleva en su nombre, y que además tiene proyección internacional:

**La pelota vasca, en sus diferentes modalidades: a mano, pala, rebote, cesta punta, remonte...**

**Ejercicio para reflexionar sobre lo difuminados que son los límites entre lo autóctono y lo foráneo, entre otros motivos porque están en constante evolución: por ejemplo, ¿en la actualidad qué es “más nuestro” el fútbol o el lanzamiento de “barra vasca”? El topónimo Jai Alai de Manila, ligado al frontón de mismo nombre, ¿es vasco o filipino?**





## ACTIVIDADES PARA SENSIBILIZAR SOBRE LA IMPORTANCIA DE CONSERVAR EL PATRIMONIO:

**El objetivo de los museos es recopilar, conservar y difundir; pero cuidar el patrimonio es tarea de toda la sociedad.**

En el claustro, junto a la sala "Huellas en la Memoria".

- San Telmo tiene casi quinientos años. Ahora está totalmente renovado. Pero, para que se mantenga, hay que tratarlo bien. Por eso no se pueden tocar las cosas, ni siquiera algo tan duro como las piedras. Aquí tenéis una piedra arenisca, como la de San Telmo. **Frotadla** con las manos: ¿Qué ocurre? **Que se desprenden granitos de arena.**
- Si no se hubiese inventado el papel, no sabríamos casi nada de nuestra historia. Pero el papel es muy delicado, no hace falta ni tocarlo para que se estropee. **Comparad** una misma página conservada a oscuras o expuesta a la luz. ¿Qué parte se conserva mejor? **La no expuesta a la luz.**
- ¿Para qué sirven las cosas de los museos si no se pueden usar? Pues precisamente para que duren en el tiempo... ¡y aún y todo! Hasta materiales tan duros como el hierro sufren a la intemperie. ¿A que no sabéis cuál es **uno de sus peores enemigos**?
  - Los ojos: porque para ver necesitan luz.
  - Las yemas de los dedos, porque con ellas los acariciamos.
  - La voz, porque cada vez que hablamos desprendemos partículas de saliva, aunque sean microscópicas.

**El sudor (y los dedos sudan constantemente) desprende humedad salada, lo que favorece la oxidación de los metales.**

- Si el ambiente es demasiado húmedo o demasiado seco, o demasiado frío o demasiado caliente, los materiales de origen vegetal y animal sufren las consecuencias. Pero lo peor de todo son los cambios; eso es lo que más estropea la madera, el cuero, las telas (lana, lino, algodón...), etc. Comparad los mismos materiales: ¿cuáles están mejor y cuáles peor? **Contraste de cuero, tela y madera muy húmedos, muy secos y bien tratados.**





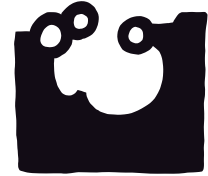


# AYER Y HOY RECORRIDO GENERAL

**donostia**kultura.com



**Donostiako Udala**  
Ayuntamiento de San Sebastián



**DONOSTIA 2016**  
SAN SEBASTIAN

Entidades colaboradoras:

San Telmo Museoa



**EUSKO JAURLARITZA**  
**GOBIERNO VASCO**



**Gipuzkoako Foru Aldundia**  
Diputacion Foral de Gipuzkoa

Patronos privados:



**EL DIARIO VASCO**



**berria**<sup>info</sup>

**GARA**<sup>info</sup>

**naiz:**

