


# STM

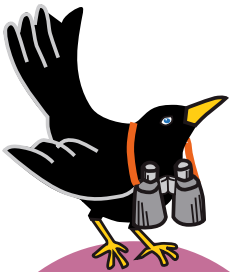
**San Telmo Museoa**

Zuloaga plaza 1  
20003 Donostia – San Sebastián  
Telefonoa: 943 48 15 80  
santelmo@donostia.org  
[www.santelmomuseoa.com](http://www.santelmomuseoa.com)

San Telmo Museoa 

## ARTEAREKIN JOLASEAN: JORGE OTEIZA

**Irakasleentzako koaderno**  
Lehen Hezkuntzako Ikasleentzat



## Helburuak

- San Telmo Museoko Arte Ederretako bildumak ezagutzea
- Plastika eta arte-hezkuntzarekin erlazionatutako oinarriko kontzeptuak lantzea, hustasunarena bereziki
- Oteizak eta batik bat haren lanak euskal arte garaikideari egindako ekarpena ezagutaraztea
- Ikusitakoa praktikan jartzea tailerrean, hartara norberaren sormena erabilia

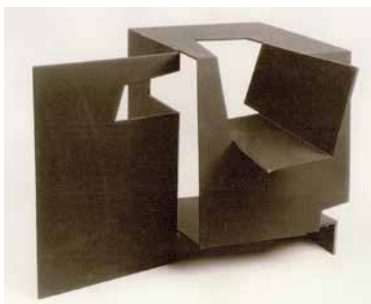
## Hartzaileak

Lehen Hezkuntzako ikasleak.

## Metodologia

Jarduerak Arte Ederretako erakustareto iraunkorrean bisitaldi gidatua eta hezkuntza tailerreko ariketa hartzen ditu bere baitan:

- Arte Ederretako aretoa: Oteizaren hainbat artelanen azterketa
- Hezkuntza tailerrean: sormena eta esperimentazioa sustatzen dituen tailer ludikoa



## SARRERA:

Proposatzen den ibilbidea talde osoak batera gidari batekin egiteko pentsatua da.

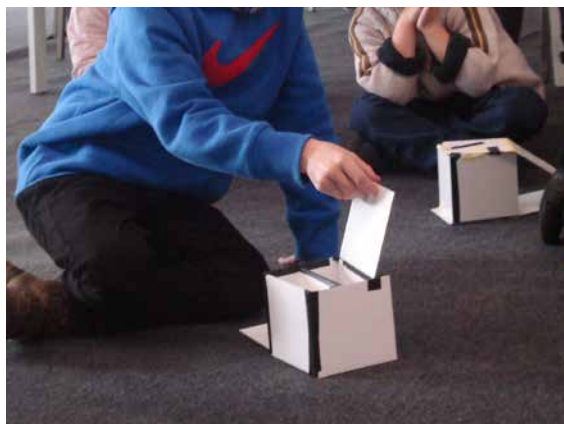
Jarduera honen helburua Jorge Oteizaren obra ezagutzea da, bere bizitza eta lan artistikoaren garapena azalduz. Horretarako, San Telmo museoan topa dezakegun hainbat artelan aztertzeaz gain, artelan hauek modu praktiko batean osatuko ditugu.

San Telmo Gizarte Museo bat da; alegia, iraganera begira etorkizunari heltzeko erronkak azaltzea da asmoa. Hartara, askotariko gaiak jorratzen ditu. Horien artean euskal artisten inguruko hausnarketa. "Artearekin jolasean" programa didaktikoak pintura, eskultura eta arteaz orokorrean gozatzen ikasteko ekintza esperimentalak proposatzen ditu. Modu jolasgarri eta dibertigarrian begiratzen, gozatzen, sentitzen eta sortzen ikasteko aukera emanez. Horretarako San Telmo Museoko pinakoteka gure laborategi nagusia bihurtuko da, eta bere pieza ikusgarriak erabiliko ditugu ikasketa tresna bezala.

Ikasitakoa praktikara eramateko tailer didaktikoa erabiliko dugu, bertan zenbait materialez eta mila kolorez gozatu eta jolastuz sortu ahal izango dugu zikintzeko beldurrik gabe; baina, batez ere, gure txikien lanak epaituak izateko beldurrik gabe, azken batean haur guztiek barnean sortzaile bana eramaten dute eta.

Jarraian proposatzen dugun jarduera Arte Hezkuntzarekin, sorkuntza-prozedurekin eta sorkuntza-teknikekin erlazionatuta dago, eta gure Arte Ederretako bildumekin lan egiteko gaia da.

**Jarduera osoa egiteko, ordu eta erdi kalkulatzen da.**



## BISITALDIAREN PROZEDURA:

### Bisitaren hasiera:

Ongietorria, Museoaren eta jorratu beharreko gaien aurkezpena.

### Ariketak goiko klaustroan Euskal Artearen aretoan eta Hezkuntza tailerrear:

Jarduerak Euskal Artearen erakustareto iraunkorrean bisitaldi gidatua eta hezkuntza tailerreko ariketa hartzen ditu bere baitan:

- Euskal Artearen aretoan: Oteizaren hainbat artelanen azterketa (30-45 min.).
- Hezkuntza tailerrear: Pinakotekan ikusitakoa praktikan jartzea (45 min.).

Goiko klaustroko Euskal Artearen aretoan dauden lanetara inguratuko da ikastaldea, bertan Oteizaren biografia, haurtzaroko bizipenak eta materiaren eta espazioaren inguruko hausnarketak ezagutzera.

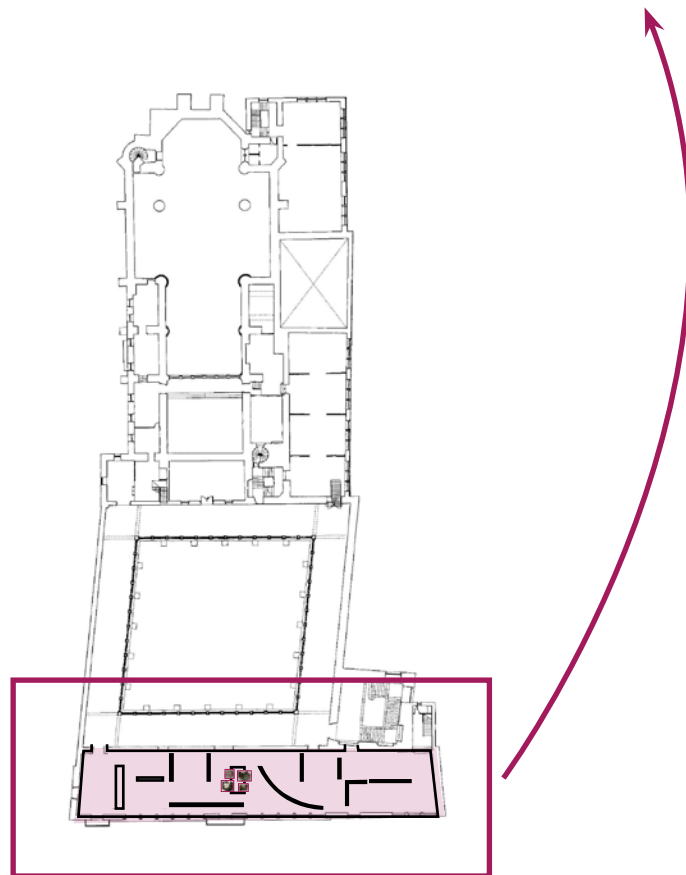
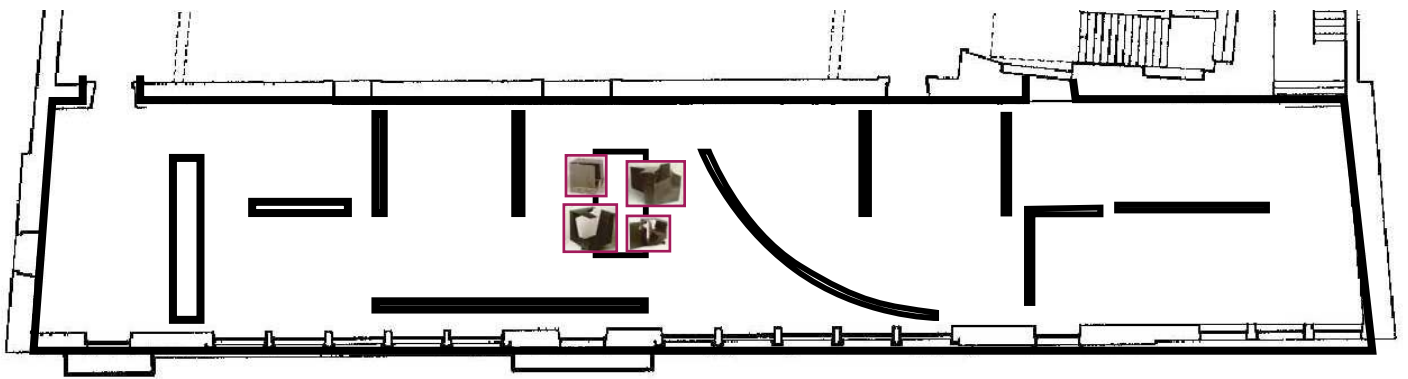
Osa laburra izango da, ia-ia ipuin modura kontatua: “Jorge Oteiza 1908an jaio zen, Orio herri txikian. Txikitan hondartzara joaten zen, eta mira-mira eginda geratzen zen hondarretan egindako zuloetan: hustu, bete, batetik kendu eta bestean jarri, noraino hustu eta zenbateraino eutsi inguruko hondarrak, urak zuloak egin eta desegin...”

Ahokotasuna nagusi izan arren, materia eta hutsunea eraikitzeko lanak berebiziko garrantzia du jarduera honetan.



# ARTEAREKIN JOLASEAN: Jorge Oteiza

Hona hemen, goiko klaustroko Euskal Artearen aretoa planoan, ariketaren lehenengo atala egingo den kokalekua.



Ariketa San Telmo museoko Euskal Artearen aretoan hasiko dugu. Bertan, ikusleen begirada zabaldu eta arte garaikidearen inguruko sentsibilitatea garatzen eta sustatzen saiatuko gara, galderen eta batez ere begirada eta hausnarketaren bitartez.

Lehenik eta behin, eskultura eta pintura bereizten dituenaren inguruko hausnarketa txiki bat egin dezakegu.

- **Nondik ikusten dira koadroak?** Aurretik.
- **Nondik ikusten dira eskulturak?** Bere inguru guztitik (espazioaren nozioa).

Oteizaren lanak ikusiko ditugu: "Politikoki ulertzen duen figura", hiperboloideak, kutxa hutsak ...

Honi laguntzeko, Oteizaren biografia txikia kontatuko dugu, Orioko hondartzako haurtzaroko bizipenak nabarmenduz (zuloaren esperientzia).

Horretaz gain, materia kentzetik, materia desagertzerainoko bilakaeraren behaketa, erabilitako material desberdinen azterketa (burdina, brontzea, harzuria, marmola) eta espazioaren inguruko hausnarketa egingo dugu.

- **Nola ematen zaio forma espazioari?** Mugak jarrita, paretak jarrita...

Espazio metafisikoari buruz hitz egingo dugu; alegia, inguratzen, besarkatzen gaituen espazioari buruz. Desberdintasunak behatu, nabaritu eta bizituko ditugu: kutxa hutsetan sar gaitzkeela imajinatuko dugu:

- **Kutxaren zein lekutan jarriko ginateke?** Kanpoan, barruan, gainean, behean, azpian, zutik, etzanda, ezkutatuta...
- **Zer sentitzen dugu kutxen leku ezberdinetan imajinatzen dugunean geure burua?** Iritzi guztiak onartuko eta errespetatuko dira.

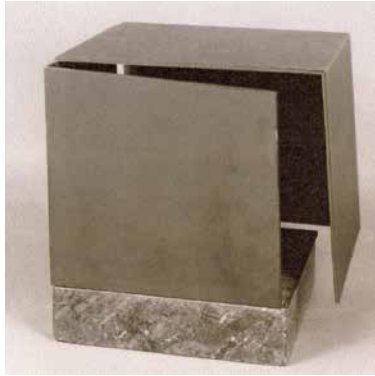
Lan hauek aztertu ondoren, Hezkuntza tailerrera joango gara eta bertan Euskal Artearen aretoan ikusitakoa praktikan jarriko dugu.

Ikasle bakoitzak bere kutxa hutsa eraikiko du. Horretarako, kartoi gogorreko seinaxafla (10x10cm) izango ditu. Xafla horiekin kubo bat osatuko dute. Bakoitzak nahi duen moldaketa edo bertsioa egin ahal izango du, sei xaflak nahi eran elkartuz. Elkartzeko, zinta beltza erabiliko dugu (kolore neutroak lantzearen). Xafla edo kutxaren paretak lotuta daudenean, nahi duenak errotulagailu permanente beltzarekin osa dezake bere kutxa hutsa.

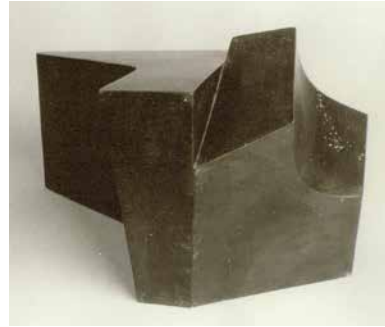
Kutxak amaitutakoan, lurrean eseri eta guztion artean banan bana ikusiko ditugu. Nahi duenak bere azalpenak emango ditu. Errespetuz ikusiko ditugu.



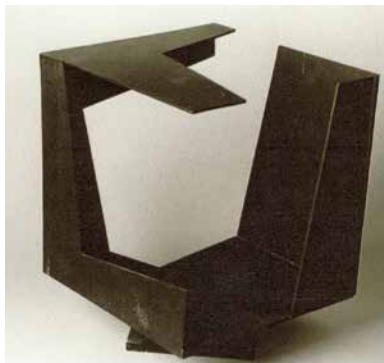
Landutako lanak:



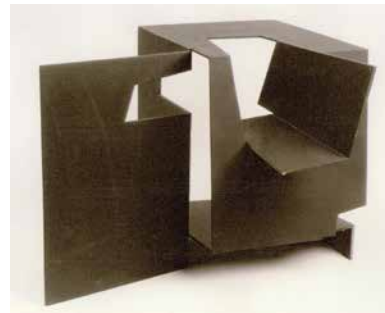
"Bi Triedroren Konbinazio Bidezko Kutxa  
Metafisikoa / Leonardoren Omenez"  
1958  
Altzairu eta marmola



"Bi Solido Irekiren Bategitea / Irekidura Kurbo  
Desberdineko Bi Kuboidezko Makla"  
1957  
Marmola



"Kutxa Hutsa / 1. Zk.ko Konklusio  
Esperimental (A)"  
1958  
Altzairua



"Mallarméren Omenez  
Omenaldia Mallarméri"  
1958  
Altzairua

